



# ZPRÁVA O ČINNOSTI A PLNĚNÍ ÚKOLŮ ZA ROK 2016



**Střední škola technických oborů,  
Havířov-Šumbark, Lidická 1a/600,  
příspěvková organizace**

březen 2017

## OBSAH

březen 2017 .....	1
OBSAH.....	2
A. ZÁKLADNÍ ÚDAJE O ORGANIZACI .....	3
1. Základní údaje o organizaci .....	3
2. Vymezení předmětů činnosti organizace .....	3
3. Zřizovatel a vymezení základních vztahů organizace ke zřizovateli .....	4
4. Organizační struktura .....	4
5. Složení oborů vzdělání a údaje o počtech žáků .....	6
6. Údaje o počtech zaměstnanců .....	8
B. VYHODNOCENÍ PLNĚNÍ ÚKOLŮ, PRO KTERÉ BYLA PŘÍSPĚVKOVÁ ORGANIZACE ZŘÍZENÁ .....	9
C. ROZBOR HOSPODAŘENÍ PŘÍSPĚVKOVÉ ORGANIZACE .....	10
1. Náklady, výnosy a výsledek hospodaření, návrh na rozdělení zlepšeného VH .....	10
2. Čerpání účelových dotací .....	14
3. Mzdové náklady, průměrný plat .....	16
4. Komentář k přehledu o plnění plánu hospodaření .....	18
5. Péče o spravovaný majetek .....	18
6. Vyhodnocení přínosu doplňkové činnosti .....	21
7. Peněžní fondy .....	26
8. Pohledávky .....	26
9. Závazky .....	27
D. VÝSLEDKY KONTROL .....	28
E. VYHODNOCENÍ PLNĚNÍ POVINNÉHO PODÍLU DLE ZÁKONA č. 435/2004 Sb., O ZAMĚSTNANOSTI, VE ZNĚNÍ POZDĚJŠÍCH PŘEDPISŮ .....	29
F. POSKYTOVÁNÍ INFORMACÍ PODLE ZÁKONA č. 106/1999 Sb., O SVOBODNÉM PŘÍSTUPU K INFORMACÍM, VE ZNĚNÍ POZDĚJŠÍCH PŘEDPISŮ .....	29
G. INFORMACE O TERMÍNU A ZPŮSOBU SEZNÁMENÍ ZAMĚSTNANCŮ ORGANIZACE SE ZPRÁVOU O ČINNOSTI A O PROJEDNÁNÍ ZPRÁVY SE ŠKOLSKOU RADOU .....	29
H. INFORMACE O ZÁVODNÍM STRAVOVÁNÍ ZAMĚSTNANCŮ ORGANIZACE .....	30
J. TABULKOVÁ ČÁST VČETNĚ FINANČNÍCH VÝKAZŮ .....	30

## A. ZÁKLADNÍ ÚDAJE O ORGANIZACI

### 1. Základní údaje o organizaci

Název organizace:	Střední škola technických oborů, Havířov-Šumbark, Lidická 1a/600, příspěvková organizace
Sídlo organizace:	Lidická 600/1a, 736 01 Havířov-Šumbark
Právní forma:	příspěvková organizace
Identifikační číslo:	68321261
Daňové identifikační číslo:	CZ68321261

#### Součástí organizace:

V souladu s ustanoveními zákona č. 561/2004 Sb. o předškolním, základním, středním, vyšším odborném a jiném vzdělávání (školský zákon) je u školy dle § 17 výše uvedeného zákona zřízeno školské výchovné a ubytovací zařízení (domov mládeže) a dle § 119 výše uvedeného zákona zařízení školního stravování (školní jídelna).

#### Telefonní spojení, e-mail a www stránky

tel.: 596 802 111, 100

e-mail: [ssto@ssto-havirov.cz](mailto:ssto@ssto-havirov.cz); [sekretar@ssto-havirov.cz](mailto:sekretar@ssto-havirov.cz)

[www.ssto-havirov.cz](http://www.ssto-havirov.cz)

### 2. Vymezení předmětů činnosti organizace

#### Hlavní činnost organizace:

Hlavním účelem zřízení organizace je uskutečňovat vzdělávání a výchovu žáků podle vzdělávacích programů.

#### Předmět činnosti odpovídající hlavnímu účelu:

- poskytuje střední vzdělání s výučním listem,
- poskytuje střední vzdělání s maturitní zkouškou,
- poskytuje žákům středních škol a studentům vyšších odborných škol ubytování, výchovně vzdělávací činnost středních škol a vyšších odborných škol, zajišťuje těmto žákům a studentům školní stravování, vede žáky a studenty k plnohodnotnému využívání volného času formou zájmových činností,
- zabezpečuje stravování žáků a studentů,
- zabezpečuje stravování vlastním zaměstnancům organizace.

#### Doplňková činnost organizace:

V příloze č. 2 Zřizovací listiny jsou vymezeny okruhy doplňkové činnosti příspěvkové organizace:

1. Hostinská činnost
2. Ubytovací služby
3. Svářečské kurzy včetně přezkoušení
4. Provádění rekvalifikačních kurzů, vzdělávacích kurzů a odborného školení včetně zprostředkování
5. Závodní stravování zaměstnanců právnických osob vykonávající činnost škol a školských zařízení krajem, obcí nebo svazkem obcí

6. Pronájem majetku
7. Opravy silničních vozidel
8. Vodoinstalatérství, topenářství
9. Klempířství a oprava karoserií
10. Pokrývačství, tesařství
11. Reklamní činnost a marketing
12. Truhlářství
13. Zednictví
14. Silniční motorová doprava osobní a nákladní
15. Zprostředkování zaměstnání
16. Činnosti a služby v oblastech požární ochrany a bezpečnosti a ochrany zdraví při práci
17. Provozování tělovýchovných a sportovních zařízení a organizování sportovní činnosti
18. Mimoškolní výchova a vzdělávání, výchovné, relaxační, zotavovací akce a sportovní kurzy

### **3. Zřizovatel a vymezení základních vztahů organizace ke zřizovateli**

Zřizovatelem organizace (školy) je Moravskoslezský kraj, 28. října 117, 708 18 Ostrava, IČ: 70890692. V souladu s ustanovením § 2 zákona č. 157/2000 Sb., o přechodu některých věcí, práv a závazků z majetku České republiky do majetku krajů, ve znění zákona č. 10/2001 přešla funkce zřizovatele na kraj ke dni 1. července 2001, tj. ke dni účinnosti rozhodnutí Ministerstva školství, mládeže a tělovýchovy, č. j. 19 669/2001-14 ze dne 26. června 2001.

Postavení školy je zřizovatelem vymezeno ve zřizovací listině. Úplné poslední znění zřizovací listiny bylo vydáno jako úplné znění zřizovací listiny ke dni 26. 6. 2015, kterou vydává Moravskoslezský kraj, zastupitelstvo kraje na základě svého usnesení č. 15/1357 ze dne 25. června 2015 a její dodatky č. 1 – 13 a přílohy č. 1 a č. 2.

Vymezení vztahů ke zřizovateli je dáno Zásadami orgánů kraje k příspěvkovým organizacím, které byly zřízeny krajem nebo byly na kraj převedeny zvláštním zákonem.

### **4. Organizační struktura**

Organizační struktura školy je upravena organizačním řádem z 1. 9. 2013 a platnými dodatky. V čele školy jako právnické osoby stojí ředitel školy – statutární orgán právnické osoby, který vystupuje jménem právnické osoby v právních vztazích.

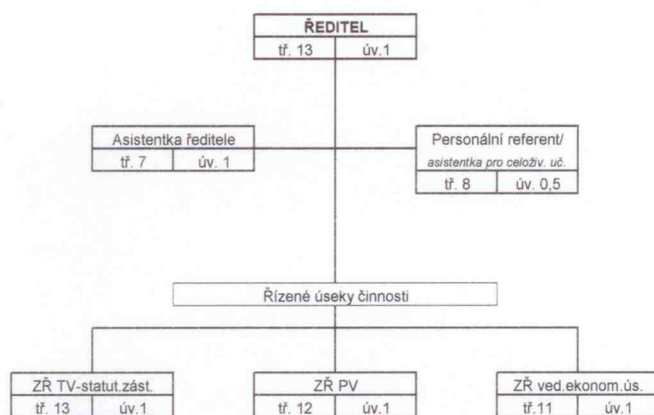
Dle organizačních schémat, která jsou přílohou organizačního řádu se škola člení na:

- úsek ředitele školy
- úsek teoretického vyučování
- úsek praktického vyučování
- úsek ekonomický

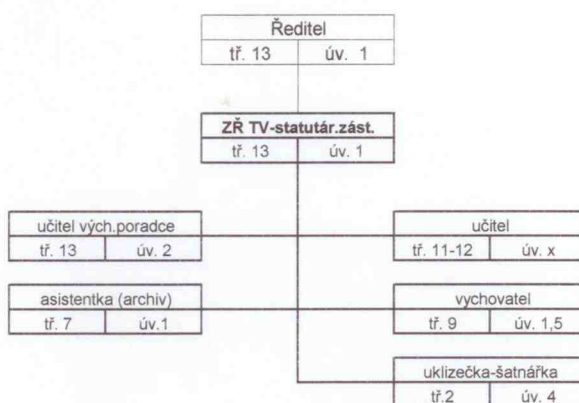
V roce 2016 docházelo k organizačním změnám v návaznosti na změny výkonů školy s cílem dosáhnout úspor nákladů. Z tohoto důvodu byl sloučen úsek provozu a služeb s ekonomickým úsekem. Další změny byly provedeny v oblasti pedagogických pracovníků v návaznosti na snížení počtů žáků.

## Organizační schémata platná k 31. 12. 2016

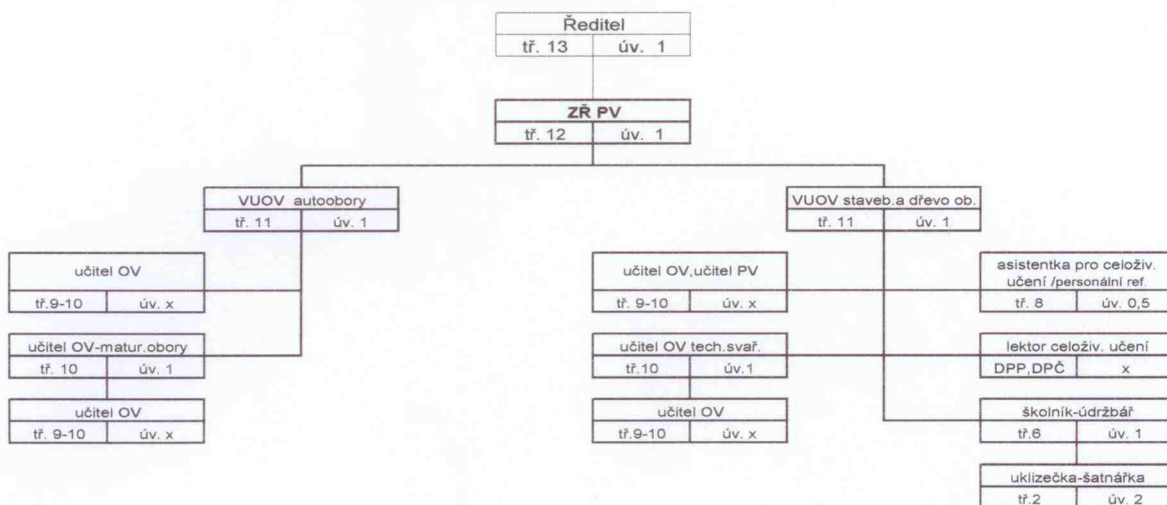
### ÚSEK ŘEDITELE



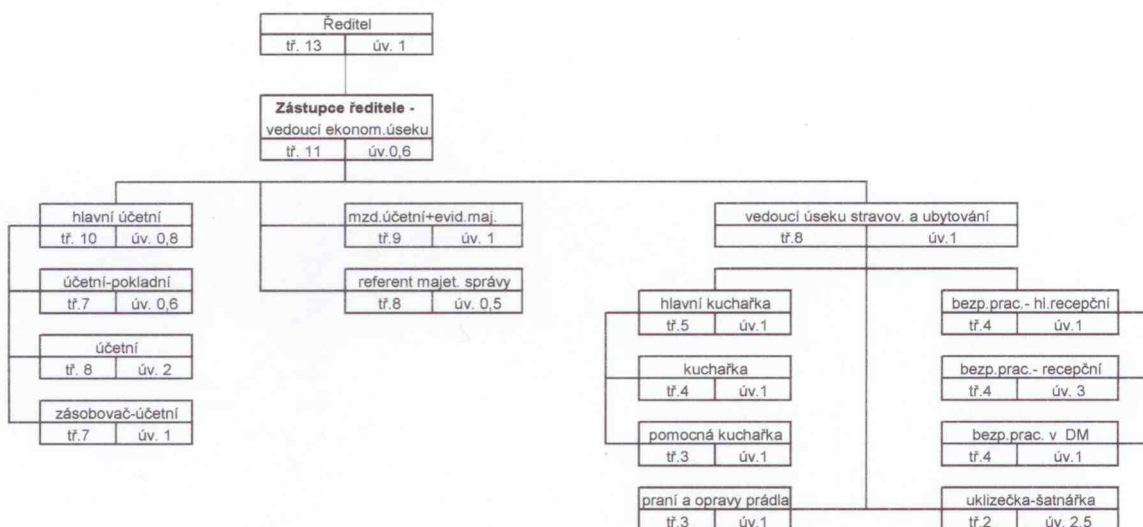
### ÚSEK TEORETICKÉHO VYUČOVÁNÍ



### ÚSEK PRAKTICKÉHO VYUČOVÁNÍ



ÚSEK EKONOMICKÝ



## 5. Složení oborů vzdělání a údaje o počtech žáků

Obory ukončené maturitní zkouškou	r. 2016 (k 30. 09. 2016)				r. 2015 (k 30. 09. 2015)			
	celkem	z toho dívek	1. roč.	z toho dívek	celkem	z toho dívek	1. roč.	z toho dívek
Technická zařízení budov	26	1	9	1	32	1	0	0
Nábytkářská a dřevařská výroba	3	0	0	0	13	3	0	0
Autotronik	94	5	23	1	105	5	27	2
<b>Celkem</b>	<b>123</b>	<b>6</b>	<b>32</b>	<b>2</b>	<b>150</b>	<b>9</b>	<b>27</b>	<b>2</b>

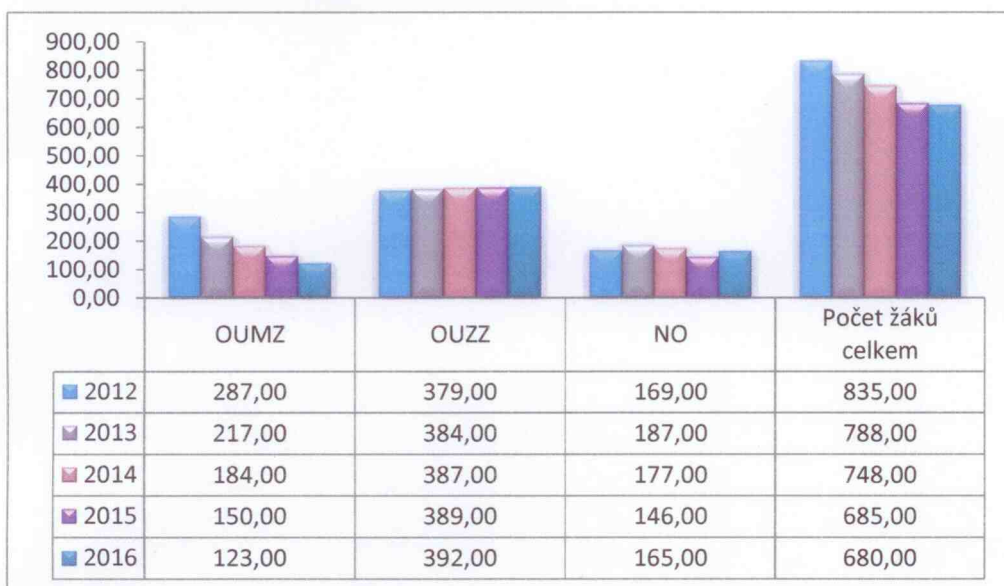
Nástavbové obory pro absolventy 3letých učebních oborů	r. 2016 (k 30. 09. 2016)				r. 2015 (k 30. 09. 2015)			
	celkem	z toho dívek	1. roč.	z toho dívek	celkem	z toho dívek	1. roč.	z toho dívek
Podnikání (dálkové)	106	53	53	27	90	46	32	17
Podnikání (denní)	59	28	32	15	56	29	32	16
<b>Celkem</b>	<b>165</b>	<b>81</b>	<b>85</b>	<b>42</b>	<b>146</b>	<b>75</b>	<b>64</b>	<b>33</b>

Obory ukončené závěrečnou zkouškou	r. 2016 (k 30. 09. 2016)				r. 2015 (k 30. 09. 2015)			
	celkem	z toho dívek	1. roč.	z toho dívek	celkem	z toho dívek	1. roč.	z toho dívek
Karosář	60	1	11	1	65	0	15	0
Strojník	22	0	0	0	34	0	0	0
Strojník silničních strojů*	50	1	32	0	17	1	17	1
MOMV	100	5	34	3	102	3	33	2
Truhlář	39	4	14	0	41	5	18	1
Instalatér	37	0	11	0	36	0	15	0

<b>Klempíř</b>	<b>9</b>	0	5	0	<b>12</b>	0	7	0
<b>Tesař</b>	<b>10</b>	0	0	0	<b>13</b>	0	0	0
<b>Zedník/Obkladač</b>	<b>41</b>	0	20	0	<b>42</b>	0	13	0
<b>Kominík</b>	<b>24</b>	0	7	0	<b>27</b>	0	11	0
<b>C e l k e m</b>	<b>392</b>	11	134	4	<b>389</b>	9	129	4

\* Nový název oboru strojník od šk. roku 2015/2016

### Graf vývoje počtu žáků školy v letech 2012-2016



OUMZ – obory ukončené maturitní zkouškou  
 NO – nástavbové obory pro absolventy 3 letých učebních oborů  
 OUZZ – obory ukončené závěrečnou zkouškou

### Prezentace nabídky oborů vzdělávání pro žáky ZŠ, rodiče a ostatní zájemce

Škola aktivně prezentuje nabídku oborů a to následujícími formami:

- Webové stránky školy ([www.ssto-havirov.cz](http://www.ssto-havirov.cz)) jsou pravidelně aktualizovány a poskytují komplexně nejnovější informace o dění ve škole. Jsou přehledné a moderní.
- Každoročně jsou pořádány dny otevřených dveří v měsíci říjnu, listopadu, prosinci a lednu. Zájemcům o studium na naší škole se věnují pedagogičtí pracovníci a žáci školy. Zájemci navštívili hlavně pracoviště praktické výuky, kde měli možnost si vyzkoušet některé praktické dovednosti.
- Vzdělávací nabídku školy taktéž prezentovali naši pedagogičtí pracovníci žákům na základních školách. Mimo audiovizuálních prezentací z prostředí školy předávali žákům a výchovným poradcům potřebné informační materiály. Celkem tak navštívili 53 ZŠ v Havířově a okolí (Orlová, Český Těšín, Karviná) a 60 škol v ostatních okresech.
- V rámci akce Rok řemesel 2016, škola prezentovala obory v prostorách 4 základních škol – v Třinci, Bystřici nad Olší, Písku a Orlové.
- Zúčastnili jsme se akcí pořádaných Úřady práce v okrese Karviná, Frýdek-Místek, burzy povolání v Karviné, Havířově, Třinci, Orlové, Šenově a dvoudenní akce, kterou pořádají Veletrhy Černá louka Ostrava „Středoškolák, vysokoškolák 2016“.
- Škola prezentovala řemeslo na výstavě Infotherma 2017 v Ostravě.
- Akce „Setkání s řediteli a výchovnými poradci základních škol, které se zúčastnili i pracovníci kontaktního pracoviště Úřadu práce v Karviné. Předávány jsou vzájemně nejnovější informace, např. k přijímacím zkouškám.
- Důraz je kladen i na propagaci školy prostřednictvím inzerce v tisku.

## 6. Údaje o počtech zaměstnanců

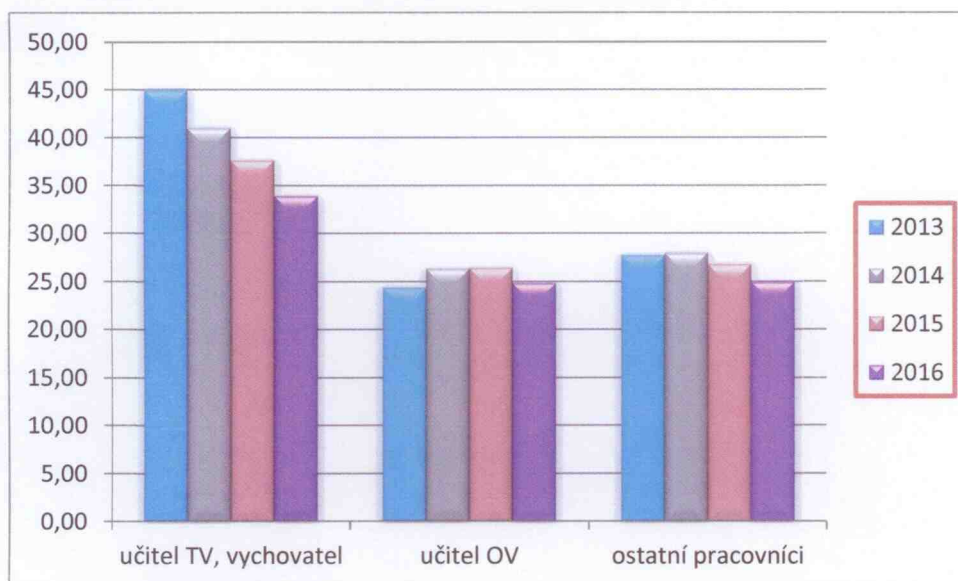
Průměrné přepočtené počty zaměstnanců v letech 2013-2016 dle pracovních kategorií financované ze státního rozpočtu

rok	Pedagogičtí pracovníci				ostatní pracovníci	Celkem
	učitel TV	učitel OV	vychovatel	celkem		
2013	43,18	24,42	1,83	69,43	27,76	97,19
2014	39,00	26,35	2,00	67,35	27,97	95,32
2015	35,81	26,42	1,84	64,07	26,80	90,87
2016	32,62	24,86	1,32	58,80	24,96	83,76

V roce 2016 docházelo k organizačním změnám v návaznosti na změny výkonů školy s cílem dosáhnout úspor nákladů. Z tohoto důvodu byl sloučen úsek provozu a služeb s ekonomickým úsekem. Další změny byly provedeny v oblasti pedagogických pracovníků v návaznosti na snížení počtů žáků.

Opačný efekt přináší vysoká nemocnost. Pro zajištění provozních úkolů je nutné některé pozice dočasně obsadit novými pracovníky po dobu nezbytného zástupu (úklid, školní jídelna).

Graf vývoje počtu zaměstnanců školy v letech 2013-2016





## **B. VYHODNOCENÍ PLNĚNÍ ÚKOLŮ, PRO KTERÉ BYLA PŘÍSPĚVKOVÁ ORGANIZACE ZŘÍZENA**

Informace o plnění úkolů příspěvkové organizace jsou uvedeny ve Zprávě o činnosti za uplynulý školní rok, kterou jsme předložili dle školského zákona.

## C. ROZBOR HOSPODAŘENÍ PŘÍSPĚVKOVÉ ORGANIZACE

### 1. Náklady, výnosy a výsledek hospodaření, návrh na rozdělení zlepšeného VH

#### Výnosy v hlavní činnosti

Výnosy v hlavní činnosti ve výši **50 233 327,67 Kč** jsou tvořeny především:

- příspěvky a dotace – MŠMT	35 601 489,00 Kč
- příspěvky a dotace od zřizovatele	11 259 140,00 Kč
- projekty neinvestiční	737 190,14 Kč
- dotace Magistrát města Havířov	133 000,00 Kč
- vlastní příjmy	2 502 508,53 Kč

Struktura vlastních příjmů:

- výnosy za produktivní práci žáků	65 071,20 Kč
- svařovací kurzy pro žáky	62 950,00 Kč
- stravování žáků	685 290,00 Kč
- závodní stravování zaměstnanců	357 391,94 Kč
- ubytování žáků v domově mládeže	197 432,00 Kč
- poplatky za vyhotovení stejnopisů úředních dokladů	6 400,00 Kč
- výnosy z prodeje materiálu (odpad)	3 895,40 Kč
- rozpuštění investičního transferu	1 039 923,00 Kč
- náhrada za ztráty, škody, manka	39 650,00 Kč
- náhrada škod od pojišťoven	7 622,00 Kč
- hmotné dary	3 782,46 Kč
- ostatní výnosy (startovné, úroky, kurz. zisky, apod.)	33 100,53 Kč

#### Srovnání vybraných vlastních příjmů (výnosů) v letech 2014 – 2016 (v tis. Kč)

výnosová položka	2014	2015	2016	změnový index 15/16
výnosy za produktivní práci žáků	69,82	66,24	65,07	-1,77 %
svařovací kurzy pro žáky	50,00	56,79	62,95	10,85 %
stravování žáků	635,48	674,33	685,29	1,63 %
závodní stravování zaměstnanců	424,98	397,41	357,39	-10,07 %
ubytování žáků v domově mládeže	284,74	241,67	197,43	-18,31 %
hmotné dary	3,09	13,64	3,78	x

Ve sledovaném období došlo k poklesu výnosů za produktivní práce žáků o 1,77 %, u stravování zaměstnanců o 10,07 % a u ubytování v DM o 18,31 %. Tyto příjmy odrážejí celkové nižší výkony školy a také postupně klesající počet zaměstnanců. Rozšířením nabídky kurzů svařování pro žáky bylo docíleno zvýšení výnosů v této oblasti o 10,85 %, k mírnému nárůstu došlo také u stravování žáků (1,63 %). Hmotné dary je potřeba vzhledem k jejich charakteru posuzovat v absolutních číslech, v roce 2016 jejich hodnota činila 3 782,46 Kč.

### Graf vývoje výnosů v hlavní činnosti v letech 2012-2016



### Náklady v hlavní činnosti

Celkové náklady hlavní činnosti ve výši **50 392 768,32 Kč** jsou tvořeny především:

- spotřeba materiálu	3 224 860,28 Kč
- spotřeba energie	2 797 552,02 Kč
- spotřeba ostatních neskladovatelných dodávek	101 354,13 Kč
- aktivace DHM	-12 650,00 Kč
- opravy a udržování	1 174 422,18 Kč
- cestovné	147 526,24 Kč
- aktivace vnitroorganizačních služeb	-316 438,36 Kč
- ostatní služby	3 844 049,08 Kč
- mzdové náklady	26 468 237,00 Kč
- zákonné sociální pojištění	8 695 354,00 Kč
- jiné sociální náklady	106 971,00 Kč
- zákonné sociální náklady	650 428,07 Kč
- jiné daně a poplatky	7 600,00 Kč
- manka a škody	21 073,55 Kč
- odpisy	2 101 068,00 Kč
- náklady z drobného dlouhodobého majetku	1 221 988,18 Kč
- ostatní náklady	159 372,95 Kč

Podíl mzdových nákladů a souvisejícího zákonného pojištění představuje 69,78 % celkových nákladů hlavní činnosti.

### Vývoj vybraných nákladů hlavní činnosti v letech 2012 – 2016 (v tis. Kč)

nákladová položka	r. 2012	r. 2013	r. 2014	r. 2015	r. 2016
spotřeba materiálu	4 022,72	3 752,45	3 292,60	3 444,84	3 224,86
spotřeba energie a ost. neskl. dodávek	4 081,46	3 317,79	2 979,46	3 047,20	2 898,91
opravy a udržování	1 346,97	1 640,37	1 332,41	943,02	1 174,42
cestovné	116,22	120,93	103,50	210,31	147,53
ostatní služby	4 211,70	3 772,44	4 878,89	4 472,01	3 844,05
mzdové náklady	31 974,61	30 960,54	29 940,34	28 115,67	26 468,24
zákonné sociální pojištění	10 444,55	9 945,22	9 826,18	9 128,33	8 695,35
jiné sociální náklady	136,83	132,78	124,39	115,84	106,97
zákonné sociální náklady	403,80	689,45	628,32	653,18	650,43
odpisy	1 463,33	2 803,49	3 002,97	1 958,85	2 101,07
náklady z drob. dlouhod. majetku	x	2 100,70	1 477,80	738,67	1 221,99

Celkové náklady v hlavní činnosti jsou ve srovnání s předchozím rokem nižší o 2 601 tis. Kč. Největší položky z této částky (2 080,41 tis. Kč) představuje především pokles mzdových nákladů vč. zákonných odvodů z důvodu nižšího počtu zaměstnanců a nižší náklady na služby (627,96 tis. Kč).

Meziroční změny v položce cestovné jsou způsobeny především účastí zaměstnanců na zahraničních cestách v rámci vzdělávacích aktivit s žáky organizovaných ve většině případů v rámci projektů, do níž je škola zapojena.

Nárůst nákladů na dlouhodobý hmotný majetek o 483,32 tis. Kč ve srovnání s rokem 2015 odpovídá velikosti plánovaných obnov majetku a disponibilním zdrojům financování v roce 2016.

#### Podrobný rozpis položky spotřeba materiálu

spotřeba materiálu – položka (v tis. Kč)	r. 2012	r. 2013	r. 2014	r. 2015	r. 2016
potraviny	1 258,62	1 130,40	1 031,76	1 035,75	1 001,52
OOPP pro žáky PV, prádlo	186,72	179,79	229,39	207,79	232,39
knihy, tiskoviny	210,28	140,65	100,77	56,17	84,27
materiál pro výuku	533,96	639,38	599,16	820,97	781,86
DDHM	496,99	190,49	60,90	316,50	292,22
pohonné hmoty	102,29	105,07	103,08	96,20	97,78
kancelářské potřeby vč. tiskopisů	258,10	263,63	251,66	232,55	119,29
čistící a hygienické prostředky	101,68	118,32	104,85	123,67	103,99
materiál pro údržbu služebních vozidel	98,63	76,81	81,01	74,72	78,25
materiál pro ostatní opravy a údržbu	292,99	158,55	138,02	141,19	224,52
ostatní materiálové náklady	295,37	345,75	321,59	339,33	208,77

Celková spotřeba materiálu je ve srovnání s rokem 2015 nižší o 219 975,- Kč. Mimo dodržování vnitřních opatření školy (pečlivý výběr dodavatelů, sledování akčních cenových nabídek u nákupů, zajištění výhodných cen při odběrech většího množství materiálu, smluvní zajištění trvale nižších cen s dodavateli u některých typů materiálu, atd.), se na úspoře podílí také využívání Nákupního portálu MSK.

#### Spotřeba energie

spotřeba energie (v tis. Kč)	r. 2012	r. 2013	r. 2014	r. 2015	r. 2016
<b>voda vč. srážkové vody</b>	591,02	565,54	484,91	514,22	521,10
<b>teplo, TUV</b>	2 341,26	1 766,49	1 683,91	1 739,79	1 736,15
<b>plyn</b>	227,97	172,33	171,57	243,56	50,68
<b>elektrická energie</b>	858,33	720,96	544,76	706,30	757,85

Pozn.: srážková voda je vykazována na účtu 518

Náklady na energie jsou od roku 2013, kdy se nejvýrazněji projevil vliv investiční akce zateplení budov a úsporná opatření metodou EPC, téměř na stejné úrovni s minimálními odchylkami. Příznivý dopad na tyto nákladové položky má také průběžné týdenní sledování spotřeb a operativní odstraňování závad především v sociálních zařízeních.

## Ostatní služby

Ostatní služby – vybr. položky (v tis. Kč)	r. 2012	r. 2013	r. 2014	r. 2015	r. 2016
služby pošt	42,66	46,67	53,66	47,52	41,91
služby telekomunikací	220,68	206,74	224,26	201,25	186,69
nájemné	57,41	67,50	67,63	148,95	112,96
konzultační, poradenské a právní sl.	127,95	108,35	91,41	367,69	200,88
DDNM	103,71	199,62	132,29	22,38	0,00
přepravné	310,66	89,16	246,85	123,24	99,46
likvidace odpadů	103,41	122,87	88,12	104,54	114,82
revize a odborné prohlídky	139,48	132,85	455,16	250,61	179,60
náklady na bankovní poplatky	58,42	43,86	38,12	41,41	36,53
náklady na softwarové služby	423,58	442,28	461,81	454,11	694,49
reklama, inzerce, publicita	204,93	334,66	293,61	209,56	233,66
ostatní služby	2 418,81	1 977,88	2 725,97	2 770,75	1 943,05

Vývoj nákladovosti v oblasti služeb ovlivňuje více faktorů. Snížení souvisí v některých případech s nižšími výkony školy, zapojením školy v daném roce do projektů, úsporná opatření, atd. Výrazný je vliv periodicit revizních prohlídek dle příslušných zákonů a poplatků za licence k softwarovým službám (nárůst, resp. pokles dle aktuálního období).

Náklady na služby celkem v hlavní činnosti činily v roce 2016 3 844,05 tis. Kč oproti 4 472,01 tis. Kč v roce 2015, tj. snížení o 14,04 %.

## Výsledek hospodaření za rok 2016

náklady hlavní činnost	50 392 768,32 Kč
výnosy hlavní činnost	50 233 327,67 Kč
hospodářský výsledek hlavní činnost – ztráta	-159 440,65 Kč
náklady doplňková činnost	3 530 136,30 Kč
výnosy doplňková činnost	3 694 342,71 Kč
hospodářský výsledek doplňková činnost – zisk	164 206,41 Kč
daň z příjmů (HČ + DČ)	0,00 Kč

**hospodářský výsledek za organizaci po zdanění - zisk 4 765,76 Kč**

Ztráta v hlavní činnosti byla plně pokryta ziskem z doplňkové činnosti. Výsledek hospodaření běžného účetního období je finančně krytý peněžními prostředky na běžném účtu organizace.

Z důvodu nevypořádání ztráty minulých let nemůže organizace dle zákona č. 250/2000 Sb., o rozpočtových pravidlech územních rozpočtů, navrhnout přiděl výsledku hospodaření do fondů. Zisk ve výši 4 765,76 Kč bude použit na krytí ztráty minulých let.

## 2. Čerpání účelových dotací

### Příspěvky a dotace – MŠMT

(hodnoty v tabulkách jsou uvedeny v Kč)

účelový znak: 33353 přímé náklady na vzdělávání			
položka	závazný ukazatel	skutečné čerpání	rozdíl
prostředky na platy	23 908 000,00	23 908 000,00	0,00
ostatní osobní náklady	586 000,00	586 000,00	0,00
záonné odvody	8 276 000,00	8 172 496,00	103 504,00
FSKP	360 000,00	359 844,00	156,00
přímý ONIV	422 000,00	525 660,00	-103 660,00
<b>celkem</b>	<b>33 552 000,00</b>	<b>33 552 000,00</b>	<b>0,00</b>

Nevyčerpané prostředky zákonných odvodů a FKSP v celkové výši 103 660,- Kč byly použity na pořízení drobného hmotného majetku – učebních pomůcek.

účelový znak: 33049, I. + II. RP na podporu odborného vzdělávání			
položka	závazný ukazatel	skutečné čerpání	rozdíl
prostředky na platy	883 941,00	883 941,00	0,00
záonné odvody	300 540,00	300 540,00	0,00
FSKP	13 259,00	13 259,00	0,00
<b>celkem</b>	<b>1 197 740,00</b>	<b>1 197 740,00</b>	<b>0,00</b>

účelový znak: 33163 Program na podporu aktivit v oblasti primární prevence rizikového chování na r. 2016			
položka	závazný ukazatel	skutečné čerpání	rozdíl
ostatní osobní náklady	24 200,00	24 200,00	0,00
ONIV	46 122,00	46 122,00	0,00
<b>celkem</b>	<b>70 322,00</b>	<b>70 322,00</b>	<b>0,00</b>

účelový znak: 33052 RP Zvýšení platů pracovníků regionálního školství			
položka	závazný ukazatel	skutečné čerpání	rozdíl
prostředky na platy	576 699,00	576 699,00	0,00
záonné odvody	196 078,00	196 078,00	0,00
FSKP	8 650,00	8 650,00	0,00
<b>celkem</b>	<b>781 427,00</b>	<b>781 427,00</b>	<b>0,00</b>

Veškeré poskytnuté účelové prostředky, které jsou zároveň závaznými ukazateli hospodaření příspěvkové organizace, byly použity ve stanoveném rozsahu.

## Příspěvky a dotace od zřizovatele

(hodnoty v tabulkách jsou uvedeny v Kč)

účetový znak: 0 Provozní náklady			
položka	závazný ukazatel	skutečné čerpání	rozdíl
ÚZ 1	9 002 000,00	9 002 000,00	0,00

účetový znak: 203 Dofinancování vyučovaného předmětu řízení motorových vozidel			
položka	závazný ukazatel	skutečné čerpání	Rozdíl
ÚZ 203	1 159 540,00	1 159 540,00	0,00

účetový znak: 205 Na krytí odpisů dlouhodobého hmotného a nehmotného majetku			
položka	závazný ukazatel	skutečné čerpání	rozdíl
ÚZ 205	1 061 000,00	1 061 000,00	0,00

účetový znak: 131 Na posílení mzdových prostředků včetně odvodů			
položka	závazný ukazatel	skutečné čerpání	rozdíl
ÚZ 131	21 600,00	21 600,00	0,00

účetový znak: 134 Podpora talentů – soutěže „Učeň instalatér 2016“			
položka	závazný ukazatel	skutečné čerpání	rozdíl
ÚZ 134	15 000,00	15 000,00	0,00

účetový znak: 206 Účetový investiční příspěvek do fondu investic na nákup vozidla			
položka	závazný ukazatel	skutečné čerpání	rozdíl
ÚZ 206	598 000,00	598 000,00	0,00

účetový znak: 206 Účetový investiční příspěvek do fondu investic na nákup přívěsného vozíku			
položka	závazný ukazatel	skutečné čerpání	rozdíl
ÚZ 206	52 000,00	52 000	0,00

Příspěvky a dotace od zřizovatele byly v celém rozsahu vyčerpány.

### 3. Mzdové náklady, průměrný plat

#### Mzdové náklady podle zdrojů financování za rok 2016 (v tis. Kč)

Mzdové náklady	SR vč. ESF	Ostatní zdroje	Doplňková činnost
tarifní plat	18 520,979		913,391
plnění zahrnovaná do podílu mimotarif. složek z toho	2 071,158	51,424	273,624
- osobní příplatky	1 048,057		57,793
- odměny	1 023,101	51,424	215,831
plnění nezahrnovaná do podílu mimotarif. složek z toho	1 164,812		103,648
- příplatky za vedení a zastupování	450,144		21,796
- zvláštní příplatky	394,191		2,796
- přespočetné hodiny	219,103		0,000
- příplatky za noční práci	39,006		31,355
- příplatky za práci v SO, NE a ve svátek	42,553		44,974
- plat za práci přesčas vč. příplatku	10,963		2,727
- ostatní příplatky	8,855		
náhrady platů	3 611,688	0,000	136,422
PLATY ZAMĚSTNANCŮ CELKEM	25 368,640	51,424	1 426,085
Ostatní platby za provedenou práci	610,200	356,378	228,926
<b>MZDOVÉ NÁKLADY CELKEM</b>	<b>25 978,840</b>	<b>407,802</b>	<b>1 655,011</b>

#### Mzdové náklady podle zdrojů financování za rok 2015 (v tis. Kč)

Mzdové náklady	SR vč. ESF	Ostatní zdroje	Doplňková činnost
tarifní plat	19 066,079		961,079
plnění zahrnovaná do podílu mimotarif. složek z toho	2 235,633	45,556	317,384
- osobní příplatky	1 190,119		72,414
- odměny	1 045,514	45,556	244,970
plnění nezahrnovaná do podílu mimotarif. složek z toho	1 152,546		103,716
- příplatky za vedení a zastupování	491,323		23,956
- zvláštní příplatky	417,701		1,811
- přespočetné hodiny	153,128		0,00
- příplatky za noční práci	29,402		33,684
- příplatky za práci v SO, NE a ve svátek	42,994		43,611
- plat za práci přesčas vč. příplatku	17,139		0,654
- ostatní příplatky	0,859		
náhrady platů	4 016,656	0,889	140,944
PLATY ZAMĚSTNANCŮ CELKEM	26 470,914	46,445	1 523,123
Ostatní platby za provedenou práci	1 147,844	323,593	525,362
<b>MZDOVÉ NÁKLADY CELKEM</b>	<b>27 618,758</b>	<b>370,038</b>	<b>2 048,485</b>

Celková úroveň mzdových nákladů v jednotlivých letech je závislá na výkonech školy a velikosti zdrojů z ESF (projekty školy). Z důvodu změny uvedených parametrů a z nich vyplývajících organizačních změn jsou celkové mzdové náklady ve srovnání s rokem 2015 nižší o 1 995,63 tis. Kč. Struktura výdajů a jejich velikost vyplývá z platných mzdových předpisů pro odměňování a platné kolektivní smlouvy. Podíl nenárokových složek mezd (osobní příplatky a odměny) v roce 2016 činil 12,33 % z tarifních platů oproti 12,98 % v roce 2015.

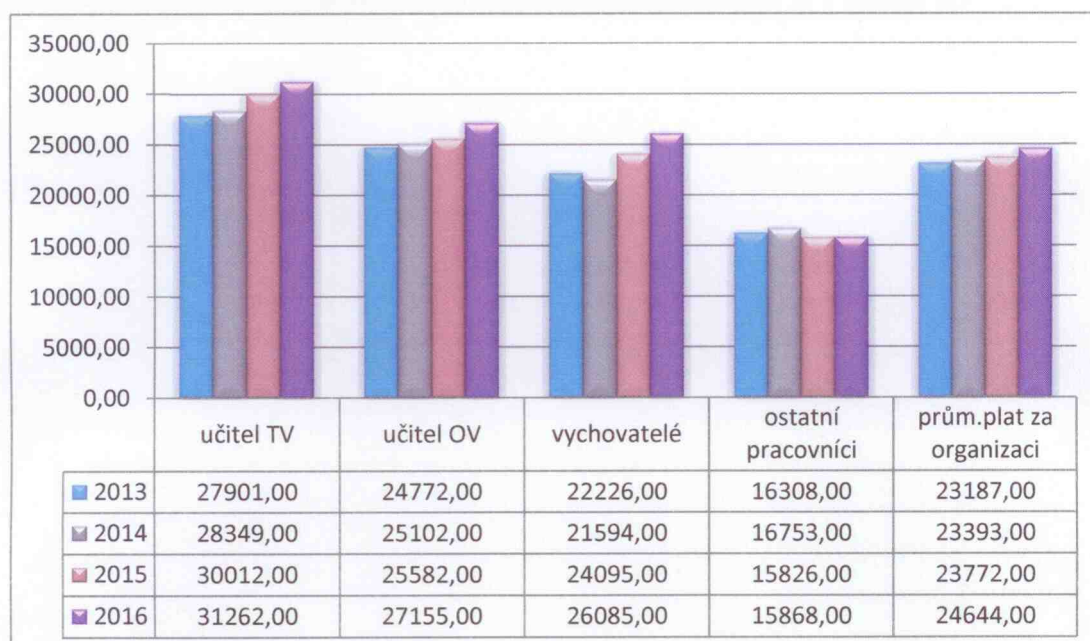


Vývoj průměrného platu odráží mzdovou politiku MŠMT ČR v oblasti odměňování školských pracovníků. Od září 2016 byly navýšeny platové tarify. Průměrná mzda učitele TV se zvýšila o 4,17 %, u učitele OV o 6,15 %, u vychovatelů o 8,26 %.

V kategorii ostatních pracovníků meziroční zvýšení představuje pouze 0,27 %. Velká nemocnost na tomto úseku se podílí na snížení průměrného platu v příslušné kategorii zaměstnanců.

Vlivem nízkého průměrného platu ostatních pracovníků, který v absolutním vyjádření činí pouhých 15 868 Kč, vzrostl průměrný plat v organizaci pouze o 3,67 %.

**Graf vývoje průměrného platu jednotlivých kategorií zaměstnanců v letech 2013-2016**



Průměrné přepočtené stavy pracovníků klesají průběžně z důvodů změn výkonů školy. Mezi rokem 2015 a 2016 došlo ke snížení počtu pracovníků celkem o 7,531 přepočteného úvazku, tedy o 7,66 % v meziročním srovnání.

**Počet zaměstnanců – průměrný přepočtený počet**

Počet zaměstnanců	2013	2014	2015	2016
<b>Přepočtené počty celkem</b>	<b>106,537</b>	<b>102,694</b>	<b>98,312</b>	<b>90,781</b>
z toho				
- státní rozpočet vč. ESF	97,192	95,322	90,868	83,763
- z ostatních zdrojů	1,350	0,000	0,004	0,000
- z jiné činnosti (DČ)	7,995	7,372	7,44	7,018

#### 4. Komentář k přehledu o plnění plánu hospodaření

Náklady a výnosy roku 2016 byly plánovány tak, aby bylo dosaženo nulového hospodářského výsledku. Celkové plánované náklady a výnosy byly ve výši 53 778,83 tis. Kč, skutečné celkové náklady pak dosáhly výše 53 922,90 tis. Kč, a skutečné celkové výnosy 53 927,67 tis. Kč.

Rozptyl mezi celkovými náklady a výnosy plánovanými a skutečnými je pouze ve výši 0,27 % v případě nákladů a 0,28 % v případě výnosů. Lze tedy konstatovat, že finanční plán se v organizaci zpracovává se zodpovědným přístupem.

Položka	Vývojový ukazatel v Kč	Vývojový ukazatel v %	Komentář
<b>501 - Spotřeba materiálu</b>	-542 929,42	-14	Dodržování vnitřních opatření školy: pečlivý výběr dodavatelů, zajištění výhodných cen při odběrech většího množství materiálu, smluvní zajištění trvale nižších cen s dodavatelem u některých typů materiálu, atd.), využívání Nákupního portálu MSK.
<b>503 - Spotřeba neskladovatelných dodávek</b>	-23 645,87	-19	Nižší spotřeba v rámci organizovaných soutěží.
<b>506 - Aktivace dlouhodobého majetku</b>	-12 650,00	-100	Přeúčtování zapojení žáků v rámci PPŽ na nedokončený dlouhodobý majetek.
<b>513 - Náklady na reprezentaci</b>	-1 182,00	-59	Úspora z důvodu nižšího počtu RK a PK.
<b>516 - Aktivace vnitroorganizačních služeb</b>	-316 438,36	-100	Přeúčtování služeb mezi hlavní a doplňkovou činností dle aktuálních kalkulací pro rok 2016. V době tvorby plánu tyto informace ještě nebyly k dispozici.
<b>527 - Záonné sociální náklady</b>	133 214,07	25	
<b>531 - Daň silniční</b>	-1 700,00	-30	Menší počet jízd pro DČ
<b>542 - Jiné pokuty a penále</b>	231,00	100	
<b>547 - Manka a škody</b>	-18 926,45	-47	Ve finančním plánu odhad položky dle předchozích let, skutečný vývoj byl v roce 2016 příznivější.
<b>557 - Náklady z vyřazených pohledávek</b>	6 180,00	100	Využití zdrojů na odpis nedobytných pohledávek - nebylo zahrnuto ve finančním plánu.
<b>558 - Náklady z drobného dlouhodobého majetku</b>	476 462,25	60	Uspořené finanční prostředky z jiných položek byly využité především pro nákup učebních pomůcek.
<b>602 - Výnosy z prodeje služeb</b>	-986 652,03	-17	V roce 2016 došlo oproti plánu ke snížení výkonů v doplňkové činnosti, podrobné zdůvodnění dle jednotlivých činností viz v kapitole 6.
<b>641 - Smluvní pokuty a úroky z prodlení</b>	1 000,00	100	
<b>645 - Výnosy z prodeje materiálu</b>	-1 104,60	-21	Prodej šrotu a papíru - ve fin. plánu odhad dle předchozích let.
<b>646 - Výnosy z prodeje DDHM kromě pozemků</b>	4 000,00	100	Nad rámec plánu prodej vyřazeného automobilu (nerentabilní oprava).
<b>649 - Ostatní výnosy z činnosti</b>	-134 781,61	-60	

<b>562 - Úroky</b>	362,60	100	Vzhledem k charakteru položek a aktuální situaci na finančních trzích nelze predikovat jejich vývoj a začlenit je do finančního plánu.
<b>563 - Kurzové ztráty</b>	6 112,62	100	
<b>591 - Daň z příjmu (z přijatých úroků)</b>	0,08	100	
<b>662 - Úroky</b>	7,73	77	
<b>663 - Kurzové zisky</b>	15 269,20	100	

## 5. Péče o spravovaný majetek

Organizace spravuje v katastrálním území Havířov-Šumbark celkem sedm budov, z toho tři budovy s číslem popisným, čtyři budovy bez čísla popisného a v katastrálním území Dolní Suchá dvě budovy bez čísla popisného. Organizace neměla a nemá ve správě nevyužitý nebo nadbytečný majetek.

### Přehled investičních akcí v roce 2016

Zateplení spojovacího koridoru	2 470 595,17 Kč
Osobní vůz Ford Transit	619 037,89 Kč
Přívěs nákladní	59 288,12 Kč
Pánev sklopná BR80	82 042,92 Kč

### Majetek z pořízený v rámci projektu "Profese bez hranic"

Soustruh OPTIturn TU 2406	52 030 Kč
Frézka OPTImill BF 20L	52 030 Kč



*Osobní vůz Ford Transit*



*Zateplení spojovacího koridoru*



*Soustruh OPTIturn TU 2406*



*Frézka OPTImill BF 20L*

Největší investiční akcí roku 2016 bylo zateplení a celková rekonstrukce spojovacího koridoru za necelých 2,5 milionů korun. Akce byla časově i organizačně velmi náročná protože zasahovala do školního roku a musela být uzavřena silnice vedoucí pod koridorem. Zhotovitelem byla firma Stavební společnost Karviná a.s., která se svého úkolu zhostila velmi dobře.

Díky příspěvku zřizovatele si škola pořídila devítimístný osobní automobil, který bude sloužit především k přepravě žáků na soutěže a akce spojené s propagací školy. Prostředky získané z projektu přeshraniční spolupráce „Řemeslo bez hranic“, byly využity na nové vybavení zámečnické dílny.

Náklady na opravy a údržbu byly v roce 2016 ve výši 1 308 922,36 Kč (celkem v hlavní i doplňkové činnosti). Pozornost byla věnována zabezpečení provozuschopnosti budov s přihlédnutím k zjištěným závadám v rámci provádění revizí, kontrol a dodržování podmínek v souladu s hygienickými požadavky a požadavky bezpečnosti práce. Vzhledem ke snížení počtu provozních pracovníků údržby byly práce spojené s údržbou zajišťovány dodavatelským způsobem. Hlavně se jednalo o malování všech prostor školy, opravy interiéru chodeb (opravy obložení a výměny dveří). Pozornost je věnována i údržbě počítačové sítě.

#### Inventarizace majetku

Inventarizace byla provedena na základě Příkazu ředitele SŠTO č. 001/2016, který blíže specifikoval harmonogram provádění inventarizací majetku, jmenování dílčích inventarizačních komisí a ústřední inventarizační komise a stanovil rozsah a způsob provádění inventarizací.

Inventarizace proběhly bez závad v souladu s interními pokyny (příkaz ředitele č. 001/2016) a obecně platnou legislativou – zákon č. 563/1991 Sb. o účetnictví ve znění pozdějších předpisů a vyhlášky č. 270/2010 Sb. o inventarizaci majetku a závazků.

Členové inventarizačních komisí během inventarizací posuzovali nejen fyzický a účetní stav inventarizovaných prostředků, ale hodnotili také jejich faktický stav z hlediska morálního a fyzického opotřebení a kontrolovali využití a ochranu majetku na příslušných pracovištích. Nebyly shledány případy nevyužití majetku a tudíž jeho neupotřebitelnosti. Existující majetek je řádně využíván pro potřeby organizace.

#### Informace o pronájmech nemovitého majetku

Výnosy za rok 2016 činily:

dlouhodobé nájmy nebytových prostor	233 521,57 Kč
krátkodobé nájmy prostor, sportoviště	58 891,32 Kč
Krátkodobé nájmy movitých věcí	36 766,66 Kč
Celkové výnosy z pronájmů	329 179,55 Kč

Organizace pronajímá volné prostory formou:

- dlouhodobých nájmu nebytových prostor na základě uzavřených smluv o nájmu prostoru sloužícímu k podnikání
- krátkodobých nájmu na základě uzavřených smluv o krátkodobém pronájmu (multimediální učebna, ostatní učebny – pro zajištění výchovně-vzdělávací činnosti nájemce; sportoviště pro účely tělesné výchovy a sportu; prostor dílen pro podnikatelskou činnost)
- krátkodobých pronájmů movitých věcí na základě uzavřených smluv o pronájmu

#### Informace o pojistných událostech

Pojištění hrazené zřizovatelem:

- živelné pojištění budov
- pojištění zodpovědnosti podnikatelů
- pojištění motorových vozidel
- pojištění vandalismu

- pojištění proti krádeži

Pojištění hrazené organizací:

- pojištění odpovědnosti za škodu (rekvalifikace)
- zákonné úrazové pojištění zaměstnanců 4,2 ‰ z vyplacených mezd

V roce 2016 bylo evidováno 7 úrazů u zaměstnanců, z toho 2 úrazy registrované a v 6 případech bylo vyplaceno odškodné. V průběhu roku bylo celkově zapsaných 47 úrazů žáků, z toho v 35 případech byl vyhotoven záznam o úrazu a u 25 žáků byl úraz odškodněn.

#### Pojistné události v roce 2016

popis události	škoda v tis. Kč
Poškození reklamní tabule	2,14
Krádež kamery	2,73
Krádež televize	0,49

Případy krádeží (vloupání, vandalismus) byly hlášeny na policii.

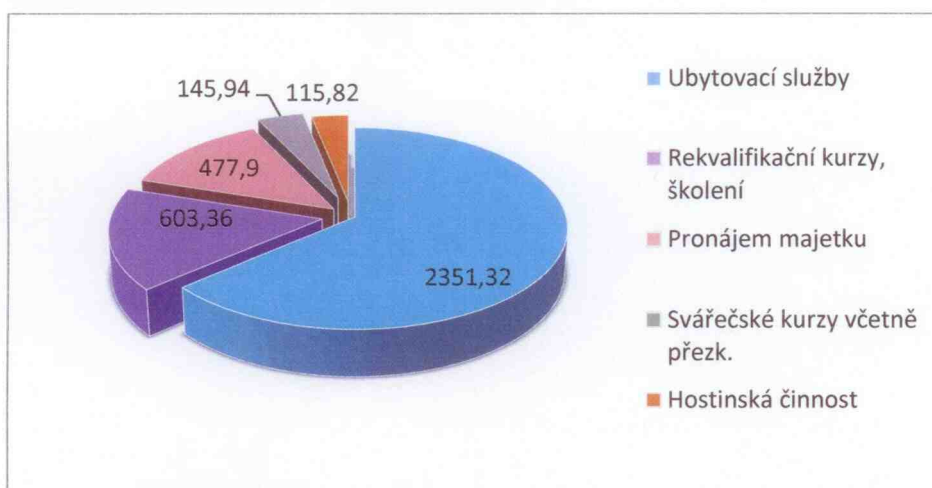
## 6. Vyhodnocení přínosu doplňkové činnosti

Doplňková činnost patří k významným aktivitám podporujícím oblast výchovně vzdělávací i oblast hospodaření školy. Výnosy za rok 2016 dosáhly 3 694 343 Kč. Hospodářský výsledek (zisk) po zdanění činil 164 206 Kč.

Na celkových výnosech DČ ve výši 3 694 343 Kč se podílely jednotlivé aktivity takto:

- Ubytovací služby 63,65 %
- Rekvalifikační kurzy 16,33 %
- Pronájem majetku 12,94 %
- Svářečské kurzy včetně přezk. 3,95 %
- Hostinská činnost 3,13 %

#### Podíl na celkových výnosech DČ (v tis. Kč)



Jednotlivé aktivity DČ jsou ovlivňovány poptávkou a aktivní nabídkovou činností našimi zaměstnanci. Některé činnosti nebyly z důvodu chybějící poptávky vykonávány.

V roce 2016 organizace neprovozovala tyto okruhy doplňkové činnosti:

- Závodní stravování zaměstnanců právnických osob vykonávající činnost škol a školských zařízení krajem, obcí nebo svazkem obcí
- Silniční motorová doprava osobní a nákladní
- Opravy silničních vozidel
- Vodoinstalatérství, topenářství
- Klempířství a oprava karoserií
- Pokrývačství, tesařství
- Reklamní činnost a marketing
- Truhlářství
- Zednictví
- Zprostředkování zaměstnání
- Činnosti a služby v oblastech požární ochrany a bezpečnosti a ochrany zdraví při práci
- Mimoškolní výchova a vzdělávání, výchovné, relaxační, zotavovací akce a sportovní kurz

#### Přehled vývoje nejvýznamnějších výnosů doplňkové činnosti v období 2013-2016 (v tis. Kč)

Činnost	2013	2014	2015	2016
<b>Ubytovací služby</b>	3 169,19	2 736,81	2 360,11	2 351,32
<b>Rekvalifikační kurzy, kurzy PK</b>	1 893,14	1 773,55	1 206,75	603,36
<b>Pronájem majetku + služby</b>	713,94	657,70	697,95	477,90
<b>Svářečské kurzy</b>	343,28	385,70	175,79	145,94
<b>Hostinská činnost</b>	153,51	59,37	53,18	115,82

V roce 2016 představovaly výše uvedené doplňkové činnosti finanční objem 3 694,34 tis. Kč oproti 4 493,78 tis. Kč v roce 2015, což představuje pokles o 17,8 %. Promítá se zde vliv více faktorů. Postupné snižování tržeb z ubytovacích služeb je způsobeno mimo jiné legislativními změnami při úhradě nákladů za ubytování sociálně slabým ubytovaným osobám. Na poklesu v oblasti rekvalifikačních kurzů, svářečských kurzů a také pronájmu majetku má největší podíl úbytek externích zakázek z důvodu ukončení projektů financovaných prostřednictvím fondů EU. Přes tyto objektivně působící externí vlivy zůstal objem výnosů z doplňkových činností na vysoké úrovni a je významným zdrojem financování.

#### Ubytovací služby

<b>Výnosy</b>	<b>2 351 315,98 Kč</b>
<b>Náklady</b>	<b>2 307 502,46 Kč</b>
<b>Hospodářský výsledek – zisk po zdanění</b>	<b>43 813,52 Kč</b>

Škola se dlouhodobě zaměřuje na propagaci ubytovacích služeb pro firmy i veřejnost, čímž se podařilo udržet tržby téměř na úrovni předchozího roku (pokles 8 798,- Kč). Pro udržení standartu ubytování bylo potřeba obnovit z části vybavení (postele, povlečení, atd.) a provést nutná hygienická opatření (malování prostor, čištění, deratizace) tak, jak předepisuje provozní řád pro ubytování. Tyto skutečnosti se promítly do oblasti nákladů a tím i výše dosahovaného zisku.

#### Provádění rekvalifikačních kurzů, vzdělávacích kurzů a odborného školení

<b>Výnosy</b>	<b>603 362,62 Kč</b>
<b>Náklady</b>	<b>538 300,30 Kč</b>
<b>Hospodářský výsledek – zisk po zdanění</b>	<b>65 062,32 Kč</b>

Profesní kvalifikace umožňují občanům získat celorepublikově platný doklad o skutečně nabytých dovednostech na určitou přesně vymezenou specializaci, která je samostatně uplatnitelná na trhu

práce. Zvyšuje se tak jejich flexibilita a konkurenceschopnostech při hledání nového zaměstnání. Zaměstnavatelé využívají systém profesních kvalifikací při personální práci ve firmách (lepší informace o profesní způsobilosti nových zaměstnanců, benefit pro stávající zaměstnance, apod.).

Střední škola technických oborů v Havířově – Šumbarku umožňuje získat zájemcům profesní kvalifikace ve 28 oborech technického zaměření. Zájemce o získání profesní kvalifikace se může sám rozhodnout o vykonání (absolvování) zkoušky podle hodnotícího standardu příslušné profesní kvalifikace bez předchozí přípravy na zkoušku v sídle naší školy. Předpokladem je, že má dostatečné znalosti a praxi v uvedeném oboru v rozsahu požadovaném hodnotícím standardem. V opačném případě se může zúčastnit kurzu pořádaného školou, kde získá technické i praktické dovednosti potřebné k úspěšnému vykonání zkoušky z vybrané profesní kvalifikace.

V současné době má škola autorizaci a nabízí zájemcům možnost získání těchto profesních kvalifikací:

- Zedník (36-020-H)
- Tesař (36-051-H)
- Truhlář nábytku (33-001-H)
- Stavební truhlář (33-002-H)
- Montážník nábytku (33-014-H)
- Zámečnick (23-003-H)
- Klempíř stavební (36-053-H)
- Klempíř strojní (23-051-H)
- Montér zateplovacích systémů (36-022-H)
- Montér vnitřního rozvodu vody a kanalizace (36-003-H)
- Topenář (36-004-H)
- Montér vnitřního rozvodu plynu a zařízení (36-004-H)
- Kominík – Kontrola a čištění spalinových cest (36- 025-H)
- Kominík – Revizní technik spalinových cest (36- 024-H)
- Kominík – Měření spalin (36- 023-H)
- Kominík – Montáž komínů a komínových vložek (36- 017-H)
- Truhlář pro výrobu oken a dveří (33-022-H)
- Dílenský montážník nábytku (33-020-H)
- Truhlář pro obklady, schodiště a podlahy (33-024-H)
- Obsluha strojů pro zpracování materiálu ve výrobě nábytku (33-017-H)
- Truhlář pro přičky a vestavěný nábytek (33-023-H)
- Omítkář (36-057-H)
- Montér výplní stavebních otvorů (36-054-H)
- Montér zdících systémů (36-056-H)
- Mechanik příslušenství osobních automobilů (23-103-H)
- Mechanik pneuservisu osobních motorových vozidel (23-087-H)
- Mechanik komplexního pneuservisu (23-091-H)
- Obkladač v prefabrikaci (36-109-H)

### Rekvalifikační kurzy a profesní kvalifikace prováděné v roce 2016

období	firma, instituce	Název rekvalifikačního kurzu	počet účastníků	výnosy v Kč
2/2016	individuální plátce	Kominík - Měření spalin	8	100 000,00
2/2016	individuální plátce	Kominík - Měření spalin-bez zkoušky	2	12 500,00
2/2016	individuální plátce	Kominík - Měření spalin - zkouška	1	6 250,00
2/2016	individuální plátce	Kominík – Mont. kom. a kom. vl. – opr. zk.	1	7 500,00
2/2016	individuální plátce	Revizní technik spalinových cest	5	52 500,00
2/2016	ÚP Ostrava	Kominík – Mont. kom.a kom.vložek	1	15 000,00

5/2016	individuální plátce	Kominík - Kontrola a čištění spalinových cest	8	120 000,00
5/2016	ÚP Vsetín	Kominík - Kontrola a čištění spalinových cest	1	15 000,00
5/2016	ÚP Karviná	Kominík - Kontrola a čištění spalinových cest - zkouška	1	15 000,00
5/2016	individuální plátce	Kominík - Kontrola a čištění spalinových cest - zkouška	1	7 500,00
5/2016	individuální plátce	Revizní technik spalinových cest - zkouška	1	5 250,00
5/2016	individuální plátce	Kominík – Přípravný kurz	9	17 550,00
9/2016	individuální plátce	Montér vnitř. rozv. vody a kanal.	1	10 500,00
11/2016	ÚP Karviná	Zámečnick	1	25 000,00
11/2016	individuální plátce	Kominík – Mont. kom.a kom.vložek	9	135 000,00
11/2016	ÚP Ostrava	Kominík – Mont. kom.a kom.vložek	1	15 000,00
12/2016	AWT Rekultivace,a.s. Projekt	Zedník	1	14 780,25,00
12/2016	AWT Rekultivace,a.s. Projekt	Tesař	3	6 520,70
12/2016	AWT Rekultivace,a.s. Projekt	Klempíř stavební	2	17 341,22
12/2016	AWT Rekultivace,a.s. Projekt	Stavební truhlář	1	5 170,45
<b>Celkem</b>			<b>58</b>	<b>603 362,62</b>

### **Svářečské kurzy včetně přezkoušení**

<b>Výnosy</b>	<b>145 939,03 Kč</b>
<b>Náklady</b>	<b>113 416,64 Kč</b>
<b>Hospodářský výsledek – zisk po zdanění</b>	<b>32 522,39 Kč</b>

Kromě uvedených rekvalifikačních kurzů nabízí škola i kurzy a přezkoušení svařování pro fyzické osoby, zaměstnance firem a také pro žáky ostatních škol v regionu. V rámci doplňkových činností jsou realizovány kurzy svařování naší vlastní svářečskou školou.

#### Nabízené kurzy svářečské školy:

- základní kurz svařování el. obloukem ZK 111 1.1
- základní kurz svařování el. obloukem ZK 135 1.1
- základní kurz svařování plamenem ZK 311 1.1
- základní kurz svařování a řezání kyslíkem ZK 135 1.1 + ZP 81-2 1.1
- doškolení řezání kyslíkem ZP 81-2 1.1
- základní kurz polyfúzního svařování plastů – polypropylén ZK 15 P2, základní kurz polyfúzního svařování plastů – polyetylén, polybuten ZK 15 P 3
- základní kurz svařování elektrotvarovkou polypropylén ZK 16 P 2
- zaškolení pro plamenové pájení mědi ZP 942/912-8/9 31
- předkvalifikace ZU 2.2.2. 12 na ZK 15 P 2
- periodické školení svářeče (ocel + plast)
- periodické školení svářeče (ocel)
- periodické školení svářeče (plast).



### Svářečské kurzy uskutečněné v roce 2016

Období	Firma, instituce	Název rekvalifikačního kurzu	Počet účastníků	Výnosy v Kč
1/2016	individuální plátce	ZK 135 1.1	1	5 000,00
1/2016	SŠTaS Karviná, p.o.	ZK 15 P2	9	23 150,00
1/2016	individuální plátce	ZK 135 1.1	1	5 000,00
1/2016	individuální plátce	ZK 135 1.1	1	5 000,00
3/2016	Šenovská dopr.spol.,s r.o.	ZK 111 1.1	1	7 768,60
3/2016	ÚP Ostrava	ZK 135 1.1	1	9 500,00
4/2016	individuální plátce	ZK 135 1.1	1	5 000,00
5/2016	Cieslar, s.r.o.	ZK 15 P2	1	3 100,00
11/2016	individuální plátce	ZK 15 P2	1	3 100,00
11/2016	SŠTaS Karviná, p.o.	ZK 15 P2	8	21 050,00
12/2016	AWT Rekultivace,a.s.	ZK 135 1.1	7	29 093,75
12/2016	AWT Rekultivace,a.s.	ZK 111 1.1	1	4 384,62
1-12/2016	individuální plátce	periodické přezk.	59	24 792,06
<b>Celkem</b>			<b>93</b>	<b>145 939,03</b>

### Hostinská činnost

<b>Výnosy</b>	<b>115 825,74 Kč</b>
<b>Náklady</b>	<b>117 090,03 Kč</b>
<b>Hospodářský výsledek – zisk po zdanění</b>	<b>-1 264,29 Kč</b>

V hostinské činnosti je zahrnuto stravování cizích strážníků a příležitostní akce, kdy si např. firmy objednájí stravování v rámci ubytování, případně školení konaných v prostorách školy.

### Vývoj v hostinské činnosti v letech 2012-2016

položka	2012	2013	2014	2015	2016
počet porcí	1 074	2 705	999	1 166	2 473
výnosy v tis. Kč	58,23	153,51	59,37	53,18	115,82

### Pronájem majetku

<b>Výnosy</b>	<b>697 945,67 Kč</b>
<b>Náklady</b>	<b>675 113,25 Kč</b>
<b>Hospodářský výsledek – zisk po zdanění</b>	<b>22 832,42 Kč</b>

Odhad výnosů ve finančním plánu pro rok 2016:

350 tis. Kč (250 tis. Kč nájemné, 100 tis. Kč služby)

## 7. Peněžní fondy

### Fond odměn

stav k 1. 1. 2016	1 101,79 Kč
tvorba	0,00 Kč
čerpání	0,00 Kč
stav k 31. 12. 2016	1 101,79 Kč
finančně kryto peněžními prostředky na běžném účtu	1 101,79 Kč

### Rezervní fond

stav k 1. 1. 2016	52 489,00 Kč
tvorba	5 000,00 Kč
čerpání	0,00 Kč
stav k 31. 12. 2016	57 489,00 Kč
finančně kryto peněžními prostředky na běžném účtu	57 489,00 Kč

### Fond investic

stav k 1. 1. 2016	3 797 970,96 Kč
tvorba	1 061 000,00 Kč
prava nekrytého FI	3 199 758,11 Kč
čerpání	1 948 197,68 Kč
stav k 31. 12. 2016	361 015,17 Kč
finančně kryto peněžními prostředky na běžném účtu	361 015,17 Kč

### FKSP

stav k 1. 1. 2016	111 972,03 Kč
tvorba	404 171,00 Kč
čerpání	420 771,42 Kč
stav k 31. 12. 2016	95 371,61 Kč
finančně kryto peněžními prostředky na účtu FKSP a v pokladně FKSP	95 371,61 Kč

Detailní informace k čerpání jednotlivých fondů jsou uvedeny v tabulce „Tvorba a použití peněžních fondů příspěvkové organizace na rok 2016“, která je přiložena v tabulkové části.

## 8. Pohledávky

Pohledávky jsou v rozvaze organizace k 31. 12. 2016 vykazovány ve výši 2 774 016,72 Kč.

### **Struktura pohledávek dle jednotlivých účtů:**

druh pohledávky	zůstatek k 31. 12. 16 v Kč
<b>Celkový objem pohledávek (311, 314, 315, 341, 343, 377, 381, 388)</b>	<b>2 774 016,72</b>
- z toho pohledávky po lhůtě splatnosti (311, 315, 377)	556 382,30
Pohledávky za odběrateli (311)	375 049,30
z toho	
- do lhůty splatnosti	72 930,00

- po lhůtě splatnosti	73 910,00
- nedobytné pohledávky	228 049,30
Poskytnuté provozní zálohy (314)	434 586,23
z toho	
- na energie	415 503,23
- ostatní	18 283,20
- na časopisy	800,00
Jiné pohledávky z hlavní činnosti (315)	1 000,00
z toho	
- předpis ubytování žáků na DM	1 000,00
Daň z příjmů (341)	0,00
Daň z přidané hodnoty (343)	226 094,00
Jiné pohledávky z obchodních vztahů (377)	259 761,00
z toho	
- jiné pohledávky z obchodních vztahů (nedobytná pohledávka)	207 030,00
- profesní kvalifikace – Kominík	11 730,00
- přijaté zálohy na komerční ubytování	13 972,00
- ostatní pohledávky	38 759,00
Náklady příštích období	223 254,24
Dohadné účty aktivní	1 254 271,95

Veškeré pohledávky starší tří let jsou po ukončení exekucí nebo konkurzů, z pohledu organizace jsou nedobytné. Řada nedobytných pohledávek byla převzata při optimalizaci sítě škol, kdy došlo ke sloučení naší organizace s bývalým SOU stavebním na ul. Opletalova, Havířov-Šumbark. Pokud bude mít organizace v roce 2017 volné prostředky z vlastních zdrojů, přistoupí k odpisu pohledávek, jejichž jednotlivá hodnota nepřesahuje 20 tis. Kč.

## 9. Závazky

Závazky jsou vykazovány v rozvaze organizace k 31. 12. 2016 v celkové výši 7 690 663,56 Kč, z toho dlouhodobé závazky jsou ve výši 1 930 372,86 Kč a závazky z pracovněprávních vztahů ve výši 3 262 906,00 Kč.

### Struktura závazků dle jednotlivých analytických účtů:

druh závazku	zůstatek k 31. 12. 16 v Kč
<b>Celkový objem závazků</b> (321, 324, 331, 336, 337, 338, 342, 378, 383, 384, 389, 472)	<b>7 690 663,56</b>
z toho	
- závazky krátkodobé	2 497 384,70
- závazky z pracovně-právních vztahů	3 262 906,00
- závazky dlouhodobé	1 930 372,86

Závazky krátkodobé	zůstatek k 31. 12. 16 v Kč
Dodavatelé (321)	1 217 698,42
- do splatnosti	1 089 398,42
- po splatnosti	128 300,00
Přijaté zálohy krátkodobé (324)	222 929,72
- ozdravný pobyt	28 250,00
- přijaté zálohy od odběratelů	783,55
- záloha na stravování žáků	151 344,00
- přijatá kauce na stravovací čipy	35 600,00
- záloha na stravování zaměstnanců	3 792,17
- záloha na stravování cizích strávníků	1 460,00
- přijatá kauce na docházkové čipy žáků	1 700,00
Ostatní krátkodobé závazky (378)	499 316,64
- přijatá kauce na profesní kvalifikaci	15 000,00
- ostatní závazky	426 435,38
- nevyplacená PPŽ	26 003,00

- vratná kauce u komerčního ubytování	31 878,26
Silniční daň	300,00
Výdaje příštích období	7 260,00
Výnosy příštích období	34 680,00
Dohadné účty pasivní	515 199,92

Závazky z pracovně-právních vztahů	zůstatek k 31. 12. 16 v Kč
Celkem	3 262 906,00
z toho	
Zaměstnanci (331)	1 886 045,00
Sociální zabezpečení (336)	732 427,00
Zdravotní pojištění (337)	313 923,00
Daň z příjmů FO (342)	273 743,00
Srážka mzda – exekuce, odborové příspěvky, ... (378 0160,0161,0163)	56 768,00

Závazky dlouhodobé	zůstatek k 31. 12. 16 v Kč
Celkem	1 930 372,86
Z toho	439 593,00
- dlouhodobý úvěr (451)	327 155,00
- dlouhodobé zálohy – projekt Erasmus (472)	1 490 779,76

## D. VÝSLEDKY KONTROL

V roce 2016 proběhly v organizaci tyto kontroly:

- Statutární město Havířov  
Kontrola provedena dne: 16. 2. 2016  
Předmět kontroly: Dodržování veřejnoprávní smlouvy o poskytnutí dotace 422, 423, 424, 425/OŠK/2015  
Závěr: Kontrolovaná osoba prokázala čerpání poskytnutých dotací v souladu se stanovenými podmínkami, porušení veřejnoprávních smluv o poskytování dotací nebylo zjištěno.
- Krajská hygienická stanice MSK se sídlem v Ostravě  
Kontrola proběhla dne: 3. 3. 2016  
Předmět kontroly: Plnění povinností stanovených v Kategorizaci práce § 37 z. č. 258/2000 Sb., o ochraně veřejného zdraví a o změně některých souvisejících zákonů § 130, 104 z.č. 262/2006 Sb., zákoníku práce.  
Závěr: Požadavek na aktualizaci pravidel pro nakládání s NCHLaS
- Krajská hygienická stanice MSK - Ostrava  
Kontrola provedena dne: 11. 5. 2016  
Předmět kontroly: Plnění povinností stanovených v § 13, 21 a 57, 100 z. ř. 258/2000 Sb., o ochraně veřejného zdraví ve znění pozdějších předpisů, ve spojení s prováděcími právními předpisy – vyhláška č. 6/2003  
Závěr: Bez zjištěných nedostatků, opatření nebyla stanovená
- Okresní zpráva sociálního zabezpečení – Karviná  
Kontrola provedena dne: 16. 5. 2016  
Předmět kontroly: Kontrola plnění povinností v nemocenském pojištění, důchodovém pojištění a odvodu pojistného na sociální zabezpečení a příspěvku na politiku zaměstnanosti.  
Závěr: Bez zjištěných nedostatků, opatření nebyla stanovená

- Všeobecná zdravotní pojišťovna České republiky  
Kontrola provedena dne: 19.8.2016  
Předmět kontroly: Dodržování oznamovací povinností, stanovení vyměřovacího základu a výše pojistného, dodržování termínu splatnosti pojistného, zasilání záznamů o pracovních úrazech  
Závěr: Bez zjištěných nedostatků, opatření nebyla stanovená
- Krajská hygienická stanice MSK - Ostrava  
Kontrola provedena dne: 16.9.2016  
Předmět kontroly: Plnění povinností stanovených v zákoně č. 258/2000 Sb., nařízení Evropského parlamentu a Rady č. 852/2004 o Hygieně potravin  
Závěr: Bez zjištěných nedostatků, opatření nebyla stanovená

## **E. VYHODNOCENÍ PLNĚNÍ POVINNÉHO PODÍLU DLE ZÁKONA Č. 435/2004 Sb., O ZAMĚSTNANOSTI, VE ZNĚNÍ POZDĚJŠÍCH PŘEDPISŮ**

Plnění povinného podílu osob se zdravotním postižením na celkovém počtu zaměstnanců zaměstnavatele podle § 83 zákona č. 435/2004 Sb. činí za rok 2016 z průměrného ročního přepočteného počtu zaměstnanců 90,88 osob – 3,63 osob (4 %).

Zaměstnavatel plnění povinnosti splnil:

- zaměstnáváním osob v počtu 3,74 osob

## **F. POSKYTOVÁNÍ INFORMACÍ PODLE ZÁKONA Č. 106/1999 Sb., O SVOBODNÉM PŘÍSTUPU K INFORMACÍM, VE ZNĚNÍ POZDĚJŠÍCH PŘEDPISŮ**

Dle zákona č. 106/1999 Sb., o svobodném přístupu k informacím, mají subjekty veřejné správy povinnost poskytovat informace vztahující se k jejich působnosti.

Organizace poskytuje informace žadatelům na základě žádosti nebo zveřejněním. Zveřejnění informací probíhá formou vyvěšení na úřední desce školy, na internetových stránkách školy ([www.ssto-havirov.cz](http://www.ssto-havirov.cz)) nebo jsou přístupné v sídle školy na sekretariátě ředitele školy.

## **G. INFORMACE O TERMÍNU A ZPŮSOBU SEZNÁMENÍ ZAMĚSTNANCŮ ORGANIZACE SE ZPRÁVOU O ČINNOSTI A O PROJEDNÁNÍ ZPRÁVY SE ŠKOLSKOU RADOU**

Zpráva o činnosti za rok 2016 byla projednána školskou radou dne 9. 3. 2017. Se zaměstnanci bude zpráva projednána na poradách jednotlivých úseků prostřednictvím vedoucích pracovníků v měsíci březnu 2017.

## H. INFORMACE O ZÁVODNÍM STRAVOVÁNÍ ZAMĚSTNANCŮ ORGANIZACE

Závodní stravování je zajišťováno ve vlastním stravovacím zařízení (školní jídelna). V době prázdnin je stravování zaměstnanců řešeno pomocí stravovacích poukázek Gastro Pass od společnosti Centrála Sodexo Pass Česká republika a. s.

Kalkulace nákladů ceny oběda pro zaměstnance:

limit potravin	26,95 Kč
osobní a věcné náklady	21,05 Kč
provozní režie	5,00 Kč
úhrada zaměstnance	28,00 Kč
příspěvek FKSP	2,60 Kč

Náhradní stravování – stravovací poukázky Gastro Pass v hodnotě 70 Kč:

úhrada zaměstnance	28,00 Kč
příspěvek FKSP	3,50 Kč
náklady organizace	38,50 Kč

## J. TABULKOVÁ ČÁST VČETNĚ FINANČNÍCH VÝKAZŮ

Tabulka č. 1 – Přehled nákladů, výnosů a výsledek hospodaření z hlavní a doplňkové činnosti

Tabulka č. 2 – Přehled o plnění plánu hospodaření

Formulář EKO 007 – Tvorba a použití peněžních fondů

Formulář EKO 002 – Stav pohledávek a závazků po lhůtě splatnosti

Formulář EKO 003 – Doplňková činnost

Formulář SK 405 – Krytí účtů peněžních fondů a závazků z vyúčtování mezd

Výkaz zisků a ztrát

Rozvaha

Příloha

V Havířově dne 9. 3. 2017

  
Ing. Pavel Viertigroch  
za školskou radu

  
Mgr. Jaroslav Knopp, MBA  
ředitel školy