

1958 - 2018



ŘEMESLU UČÍME 60 LET

# ZPRÁVA O ČINNOSTI A PLNĚNÍ ÚKOLŮ ZA ROK 2018



60 let

Příspěvková organizace  
Moravskoslezského kraje



*Střední škola technických oborů,  
Havířov-Šumbark, Lidická 1a/600,  
příspěvková organizace*

*březen 2019*

## OBSAH

A) ZÁKLADNÍ ÚDAJE O ORGANIZACI .....	1
1. Vymezení předmětů činnosti organizace .....	4
2. Zřizovatel a vymezení základních vztahů organizace ke zřizovateli .....	5
3. Organizační struktura .....	6
4. Složení oborů vzdělání a údaje o počtech žáků .....	10
5. Údaje o počtech zaměstnanců .....	13
B) VYHODNOCENÍ PLNĚNÍ ÚKOLŮ .....	14
C) ROZBOR HOSPODAŘENÍ PŘÍSPĚVKOVÉ ORGANIZACE.....	15
1. Náklady, výnosy a výsledek hospodaření .....	15
2. Čerpání účelových dotací .....	25
3. Mzdové náklady, průměrný plat .....	27
4. Komentář k přehledu o plnění plánu hospodaření .....	29
5. Péče o spravovaný majetek .....	30
6. Vyhodnocení přínosu doplňkové činnosti .....	33
7. Peněžní fondy .....	39
8. Pohledávky .....	40
9. Závazky .....	41
D) VÝSLEDKY KONTROL. ....	42
E) VYHODNOCENÍ PLNĚNÍ POVINNÉHO PODÍLU DLE ZÁKONA č. 435/2004 Sb., O ZAMĚSTNANOSTI, VE ZNĚNÍ POZDĚJŠÍCH PŘEDPISŮ .....	42
F) POSKYTOVÁNÍ INFORMACÍ PODLE ZÁKONA č. 106/1999 Sb., O SVOBODNÉM PŘÍSTUPU K INFORMACÍM, VE ZNĚNÍ POZDĚJŠÍCH PŘEDPISŮ.....	43
G) INFORMACE O TERMÍNU A ZPŮSOBU SEZNÁMENÍ ZAMĚSTNANCŮ ORGANIZACE SE ZPRÁVOU O ČINNOSTI A O PROJEDNÁNÍ ZPRÁVY SE ŠKOLSKOU RADOU.....	43
H) INFORMACE O ZÁVODNÍM STRAVOVÁNÍ ZAMĚSTNANCŮ ORGANIZACE.....	43
D) TABULKOVÁ ČÁST VČETNĚ FINANČNÍCH VÝKAZŮ.....	44

## ***A) ZÁKLADNÍ ÚDAJE O ORGANIZACI***

Název organizace:	Střední škola technických oborů, Havířov-Šumbark, Lidická 1a/600, příspěvková organizace
Sídlo organizace:	Lidická 600/1a, 736 01 Havířov-Šumbark
Právní forma:	příspěvková organizace
Identifikační číslo:	68321261
Daňové identifikační číslo:	CZ68321261
Datová schránka:	myaghtu
Statutární orgán:	Mgr. Jaroslav Knopp, MBA, ředitel
Zástupce statutárního orgánu:	Ing. Igor Třaska, zástupce ředitele
Telefonní spojení:	596 802 111, 596 802 100
E-mail:	ssto@ssto-havirov.cz, sekretar@ssto-havirov.cz
Web:	www.ssto-havirov.cz
Zřizovatel:	Moravskoslezský kraj 28. října 117, 702 18 Ostrava IČ zřizovatele: 708 90 692



Škola byla založena dne 1. srpna 1958.

Rozhodnutím MŠMT ze dne 19. 5. 1998 č.j. 20 742/98 – 21 dnem 1. září 1998 došlo ke sloučení Středního odborného učiliště stavebního, Havířov - Šumbark, Opletalova 5 a Centra odborné přípravy, Havířov - Šumbark, Lidická 600.

Rozhodnutím MŠMT č.j. 19 669/2001 – 14 ze dne 26. června 2001 přešla organizace s účinností od 1. července 2001 do působnosti Moravskoslezského kraje.

Datum zařazení do rejstříku škol a školských zařízení: 1. září 1998

Dnem 1. září 2005 byla na základě usnesení rady Moravskoslezského kraje č.18/895 ze dne 13. července 2005 a ve smyslu ustanovení § 167 odst. 2 zákona 561/2004.Sb., o předškolním,

základním, středním, vyšším odborném a jiném vzdělávání (školský zákon) při naší střední škole zřízena školská rada.

Součástí organizace:

V souladu s ustanoveními zákona č. 561/2004 Sb. o předškolním, základním, středním, vyšším odborném a jiném vzdělávání (školský zákon) je u školy dle § 17 výše uvedeného zákona zřízeno školské výchovné a ubytovací zařízení (domov mládeže) a dle § 119 výše uvedeného zákona zařízení školního stravování (školní jídelna).

## ***1. Vymezení předmětů činnosti organizace***

### **Hlavní účel a předmět činnosti organizace**

Hlavním účelem zřízení organizace je uskutečňovat vzdělávání a výchovu žáků podle vzdělávacích programů.

Předmět činnosti odpovídající hlavnímu účelu:

- poskytuje střední vzdělání s výučním listem,
- poskytuje střední vzdělání s maturitní zkouškou,
- poskytuje žákům středních škol a studentům vyšších odborných škol ubytování, výchovně vzdělávací činnost středních škol a vyšších odborných škol, zajišťuje těmto žákům a studentům školní stravování, vede žáky a studenty k plnohodnotnému využívání volného času formou zájmových činností,
- zabezpečuje stravování žáků a studentů,
- zabezpečuje stravování vlastním zaměstnancům organizace.

### **Doplňková činnost organizace**

V příloze č. 2 Zřizovací listiny ZL/123/2001 byly zřizovatelem vymezeny tyto okruhy doplňkové činnosti příspěvkové organizace:

1. Hostinská činnost
2. Ubytovací služby
3. Svářečské kurzy včetně přezkoušení
4. Provádění rekvalifikačních kurzů, vzdělávacích kurzů a odborného školení vč. zprostředkování

5. Závodní stravování zaměstnanců právnických osob vykonávající činnost škol a školských zařízení krajem, obcí nebo svazkem obcí
6. Pronájem majetku
7. Opravy silničních vozidel
8. Vodoinstalatérství, topenářství
9. Klempířství a oprava karoserií
10. Pokrývačství, tesařství
11. Reklamní činnost a marketing
12. Truhlářství
13. Zednictví
14. Silniční motorová doprava osobní a nákladní
15. Zprostředkování zaměstnání
16. Činnosti a služby v oblastech požární ochrany a bezpečnosti a ochrany zdraví při práci
17. Provozování tělovýchovných a sportovních zařízení a organizování sportovní činnosti
18. Mimoškolní výchova a vzdělávání, výchovné, relaxační, zotavovací akce a sportovní kurzy

## ***2. Zřizovatel a vymezení základních vztahů organizace ke zřizovateli***

Zřizovatelem organizace (školy) je Moravskoslezský kraj, 28. října 117, 708 18 Ostrava, IČ: 70890692. V souladu s ustanovením § 2 zákona č. 157/2000 Sb., o přechodu některých věcí, práv a závazků z majetku České republiky do majetku krajů, ve znění zákona č. 10/2001 přešla funkce zřizovatele na kraj ke dni 1. července 2001, tj. ke dni účinnosti rozhodnutí Ministerstva školství, mládeže a tělovýchovy, č. j. 19 669/2001-14 ze dne 26. června 2001.

Postavení školy je zřizovatelem vymezeno ve zřizovací listině. Úplné poslední znění zřizovací listiny bylo vydáno jako úplné znění zřizovací listiny ke dni 26. 6. 2015, kterou vydává Moravskoslezský kraj, zastupitelstvo kraje na základě svého usnesení č. 15/1357 ze dne 25. června 2015 a její dodatky č. 1 – 13 a přílohy č. 1 a č. 2.

Vymezení vztahů ke zřizovateli je dáno Zásadami orgánů kraje k příspěvkovým organizacím, které byly zřízeny krajem nebo byly na kraj převedeny zvláštním zákonem.

### ***3. Organizační struktura***

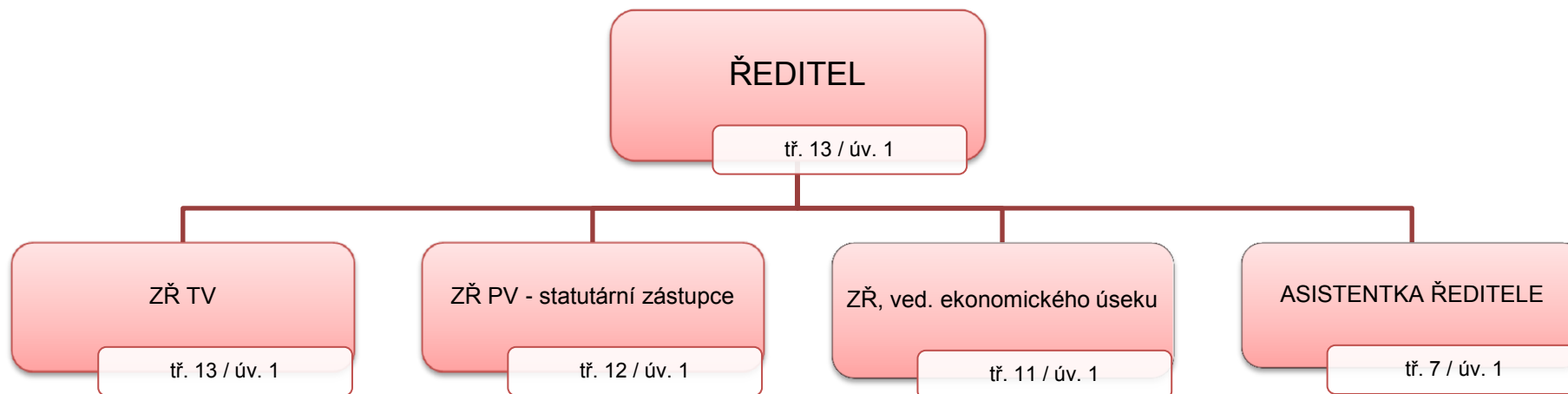
Organizační struktura školy je upravena organizačním řádem z 1. 9. 2013 a platnými dodatky. V čele školy jako právnické osoby stojí ředitel školy – statutární orgán právnické osoby.

Dle organizačních schémat, která jsou přílohou organizačního řádu je škola rozčleněna na:

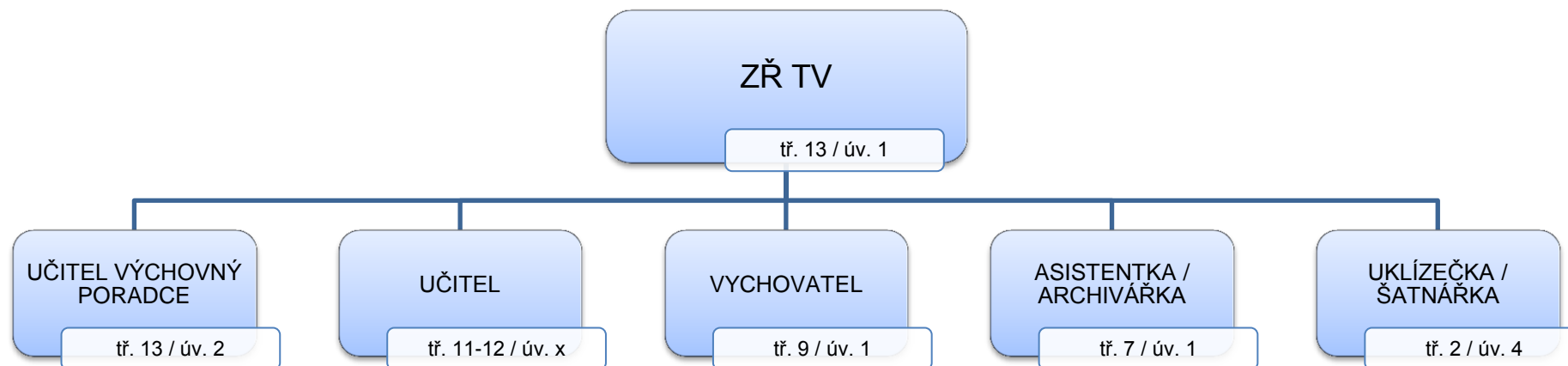
- úsek ředitele školy
- úsek teoretického vyučování
- úsek praktického vyučování
- úsek ekonomický

**Organizační schémata platná k 31. 12. 2018**

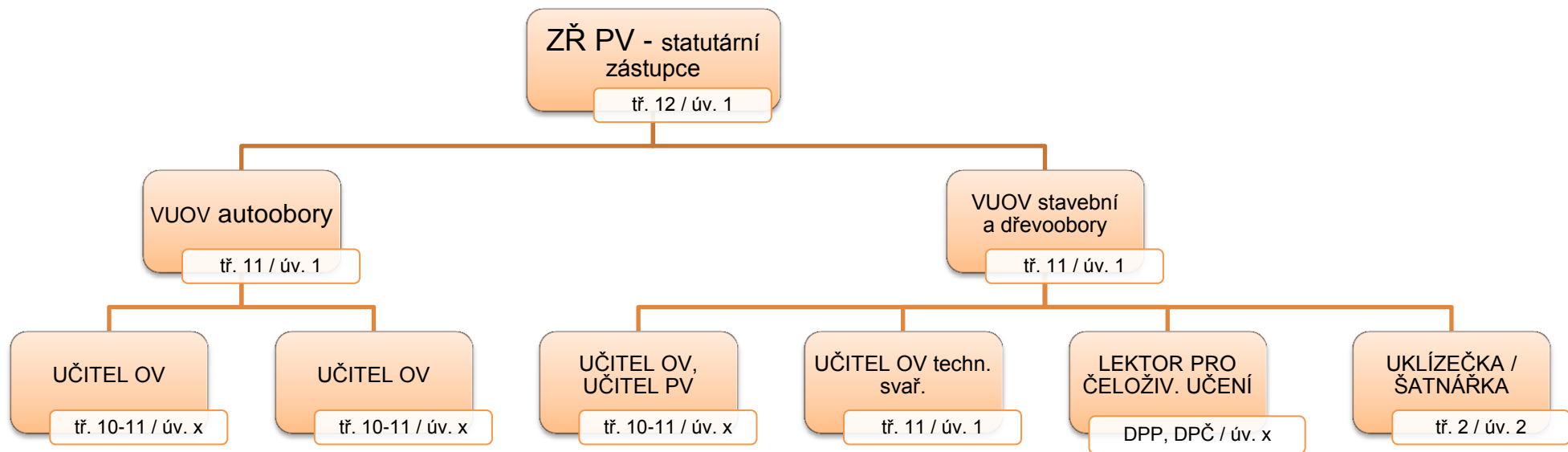
**ÚSEK ŘEDITELE**



**ÚSEK TEORETICKÉHO VYUČOVÁNÍ**

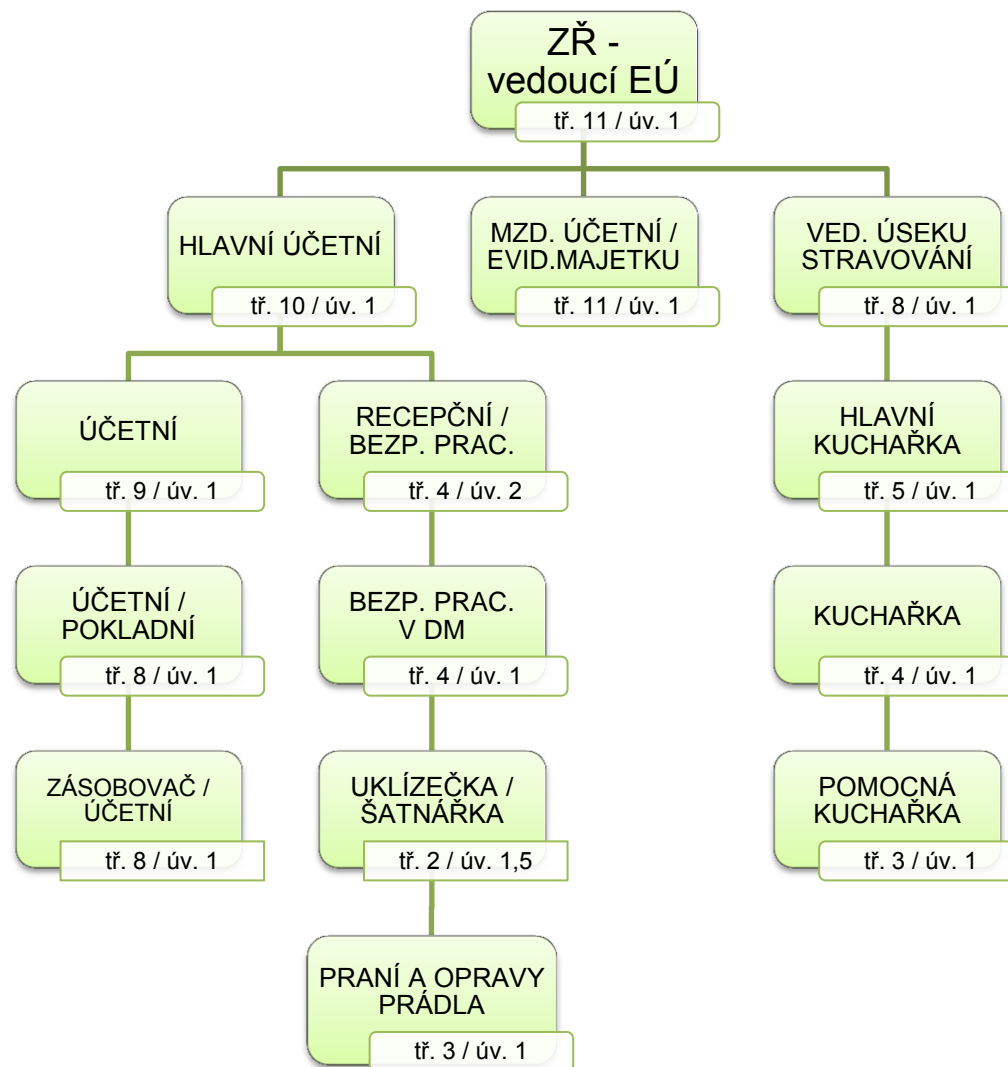


*ÚSEK PRAKTICKÉHO VYUČOVÁNÍ*





ÚSEK EKONOMICKÝ



#### 4. Složení oborů vzdělání a údaje o počtech žáků

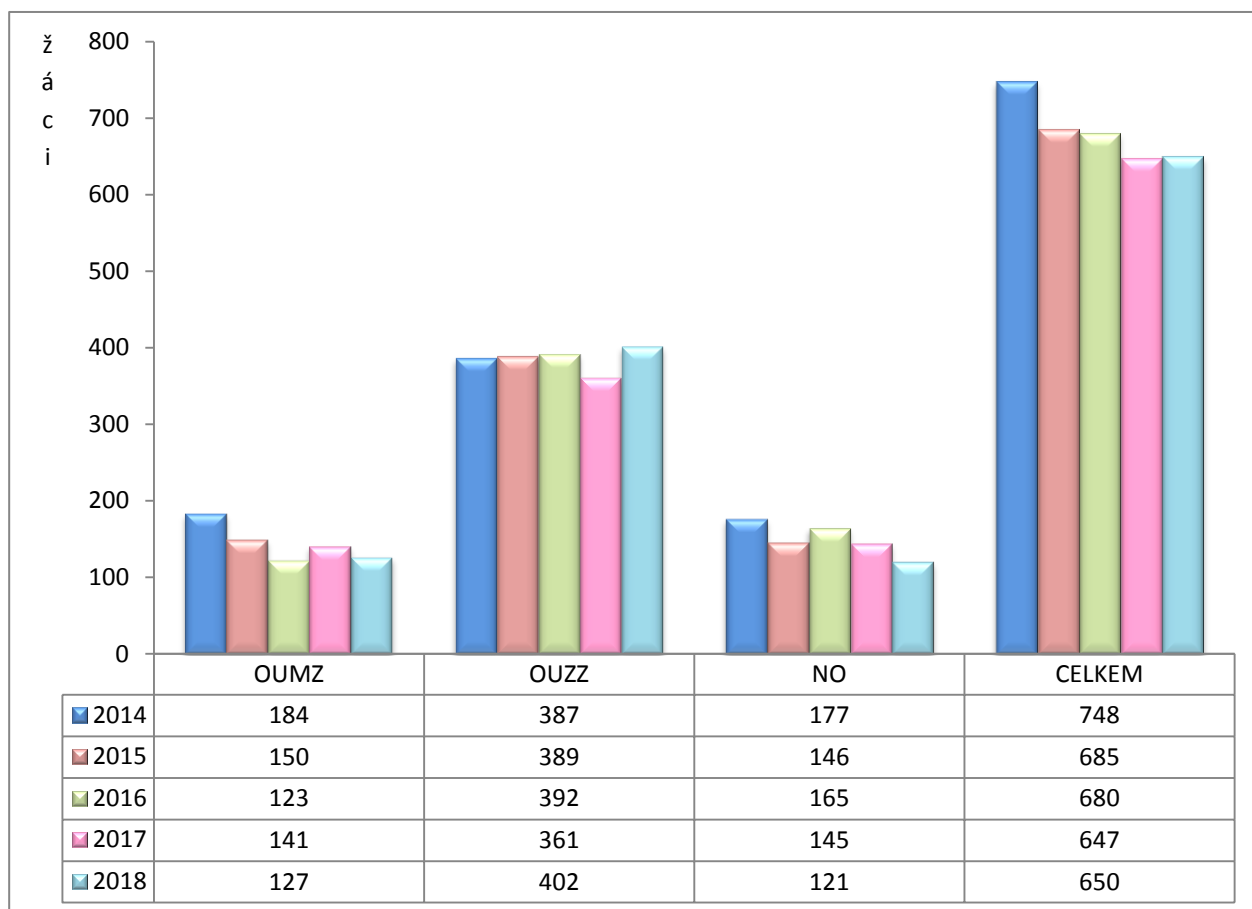
Obory ukončené maturitní zkouškou	k 30. 09. 2017				k 30. 09. 2018			
	celkem	z toho dívek	1. roč.	z toho dívek	celkem	z toho dívek	1. roč.	z toho dívek
Technická zařízení budov	34	2	0	0	23	2	0	0
Nábytkářská a dřevařská výroba	0	0	0	0	0	0	0	0
Autotronik	107	5	29	0	104	3	30	1
<b>C e l k e m</b>	<b>141</b>	<b>7</b>	<b>29</b>	<b>0</b>	<b>127</b>	<b>5</b>	<b>30</b>	<b>1</b>

Nástavbové obory pro absolventy 3letých učebních oborů	k 30. 09. 2017				k 30. 09. 2018			
	celkem	z toho dívek	1. roč.	z toho dívek	celkem	z toho dívek	1. roč.	z toho dívek
Podnikání (dálkové)	91	53	29	19	70	44	30	16
Podnikání (denní)	54	19	32	10	51	16	34	10
<b>C e l k e m</b>	<b>145</b>	<b>72</b>	<b>61</b>	<b>29</b>	<b>121</b>	<b>60</b>	<b>64</b>	<b>26</b>

Obory ukončené závěrečnou zkouškou	k 30. 09. 2017				k 30. 09. 2018			
	celkem	z toho dívek	1. roč.	z toho dívek	celkem	z toho dívek	1. roč.	z toho dívek
Karosář	43	1	11	0	38	1	11	0
Strojník silničních strojů	69	1	28	0	69	1	13	0
MOMV	89	4	33	1	95	3	32	2
Autoelektrikář*	13	0	13	0	19	0	7	0
Truhlář	36	1	12	0	40	0	20	0
Instalatér	34	0	11	0	47	0	24	0
Klempíř	9	0	0	0	12	0	8	0
Tesař	0	0	0	0	4	0	4	0
Zedník/Obkladač	43	0	16	0	50	2	21	2
Kominík	25	1	9	0	28	1	12	0
<b>C e l k e m</b>	<b>361</b>	<b>8</b>	<b>133</b>	<b>1</b>	<b>402</b>	<b>8</b>	<b>152</b>	<b>4</b>

\* Obor vyučovaný od šk.roku 2017/2018

## Počet žáků v letech 2014 - 2018



OUMZ – obory ukončené maturitní zkouškou

OUZZ – obory ukončené závěrečnou zkouškou

NO – nástavbové obory pro absolventy 3 letých učebních oborů

### Prezentace nabídky oborů vzdělávání pro žáky ZŠ, rodiče a ostatní zájemce

Škola aktivně prezentuje nabídku oborů a to následujícími formami:

- Webové stránky školy ([www.ssto-havirov.cz](http://www.ssto-havirov.cz)) jsou pravidelně aktualizovány a poskytují komplexně nejnovější informace o dění ve škole. Jsou přehledné a moderní.
- Každoročně jsou pořádány dny otevřených dveří v měsíci říjnu, listopadu, prosinci a lednu. Zájemcům o studium na naší škole se věnují pedagogičtí pracovníci a žáci školy. Dny otevřených dveří navštívily naši školu celé třídy žáků některých základních škol z Havířova a Orlové s doprovodem výchovných poradců. Prohlédli si školu a výuková pracoviště za provozu, tj. v době výuky jak praktické, tak i teoretické.
- Škola se zúčastnila několika prezentačních výstav „Volba povolání 2018“, které pořádají Úřady práce v Karviné a ve Frýdku-Místku ve městech Karviná, Orlová, Havířov, Frýdek-Místek a Třinec. Začátkem prosince 2018 jsme se již tradičně zúčastnili dvoudenní akce „Učeň, středoškolák,

vysokoškolák“ na Výstavišti Černá louka v Ostravě. V únoru 2018 jsme se zúčastnili 1. ročníku veletrhu SŠ, který se konal v Avion Shopping Parku Ostrava.

- Na naší škole organizujeme nejenom exkurze s možností vyzkoušet si práci v jednotlivých oborech, ale řemeslo rovněž „vyvážíme“ do škol. Zorganizovali jsme na 2 základních školách v Českém Těšíně a Orlové dny řemesel kde představujeme žákům nabízené obory.
- Na akci Havířov v květech, s názvem „České století“ reprezentovali naši žáci v květinovém průvodu
- nejen vyučované obory a celoživotní vzdělávání, ale i úspěchy, kterých škola dosahuje.
- Důraz je kladen rovněž na propagaci školy prostřednictvím inzerce v tisku.



*Soutěž –Karosář Junior*



*Job Air Ostrava*



*Agrotech Brno*



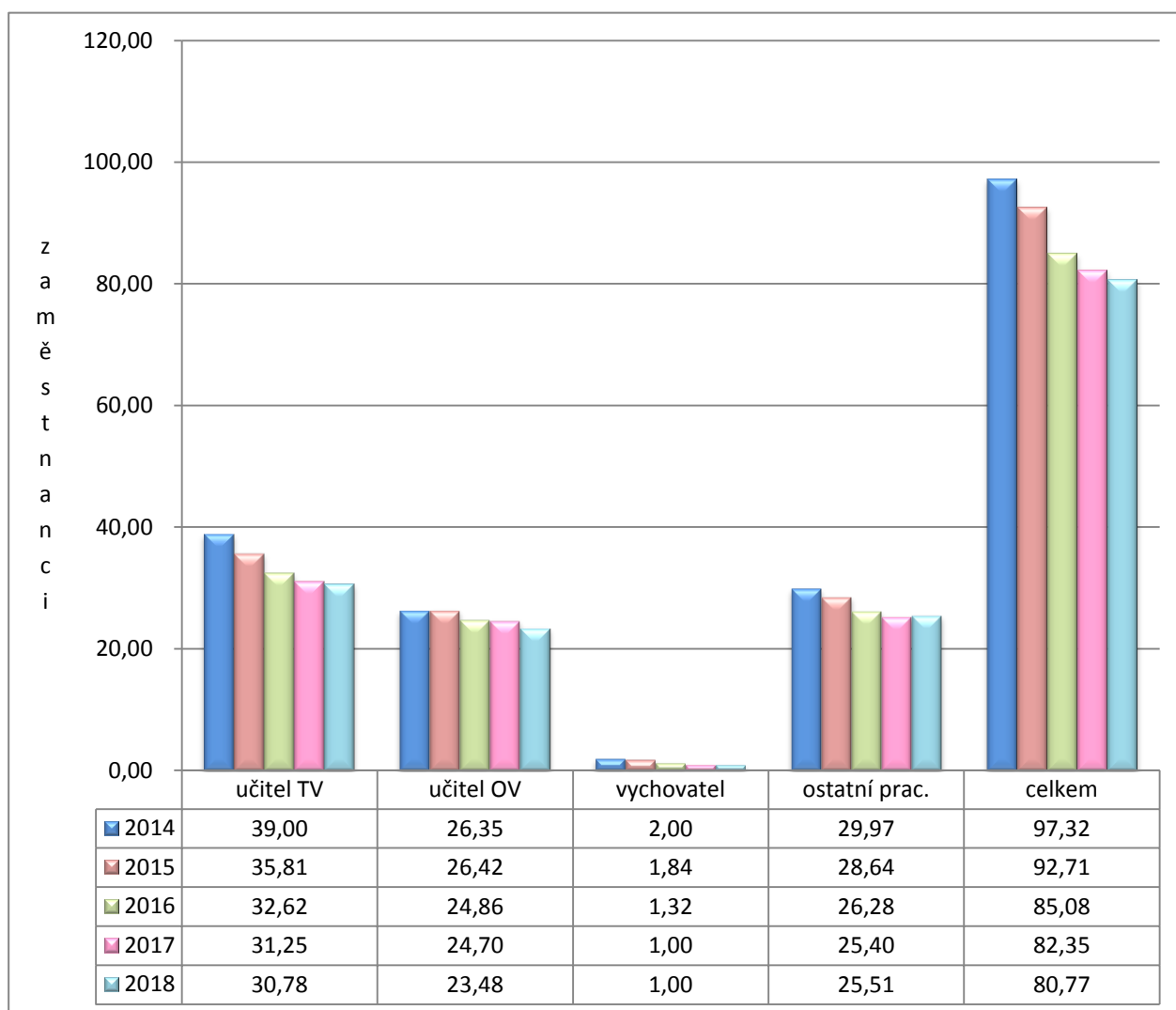
*Green Wheels*

## 5. Údaje o počtech zaměstnanců

Průměrné přepočtené počty zaměstnanců v letech 2014 – 2018 dle pracovních kategorií (financované ze státního rozpočtu)

rok	pedagogičtí pracovníci				ostatní pracovníci	celkem
	učitel TV	učitel OV	vychovatel	celkem		
2013	43,18	24,42	1,83	69,43	27,76	97,19
2014	39,00	26,35	2,00	67,35	27,97	95,32
2015	35,81	26,42	1,84	64,07	26,80	90,87
2016	32,62	24,86	1,32	58,80	24,96	83,76
2017	31,25	24,70	1,00	56,95	24,40	81,35
2018	30,78	23,48	1,00	55,26	25,51	80,77

Průměrné přepočtené počty zaměstnanců v letech 2014 – 2018 dle pracovních kategorií



## ***B) VYHODNOCENÍ PLNĚNÍ ÚKOLŮ***

Dle čl. VI. Zřizovací listiny je hlavním účelem zřízení organizace uskutečňovat vzdělávání a výchovu žáků podle vzdělávacích programů.

Předměty činnosti odpovídající hlavnímu účelu:

- poskytuje střední vzdělání s výučním listem,
- poskytuje střední vzdělání s maturitní zkouškou,
- poskytuje žákům středních škol a studentům vyšších odborných škol ubytování, výchovně vzdělávací činnost navazující na výchovně vzdělávací činnost středních škol a vyšších odborných škol, zajišťuje těmto žákům a studentům školní stravování, v případě hodném zvláštního zřetele může být do domova umístěn i žák druhého stupně základní školy, vede žáky a studenty k plnohodnotnému využívání volného času formou zájmových činností,
- zabezpečuje stravování žáků a studentů,
- zabezpečuje stravování vlastním zaměstnancům organizace.

Tyto úkoly byly vyhodnoceny ve Zprávě o činnosti školy za školní rok 2017/2018.



*CAT® TATRA ROADSHOW*



*Exkurze ve firmě Hyundai*

## ***C) ROZBOR HOSPODAŘENÍ PŘÍSPĚVKOVÉ ORGANIZACE***

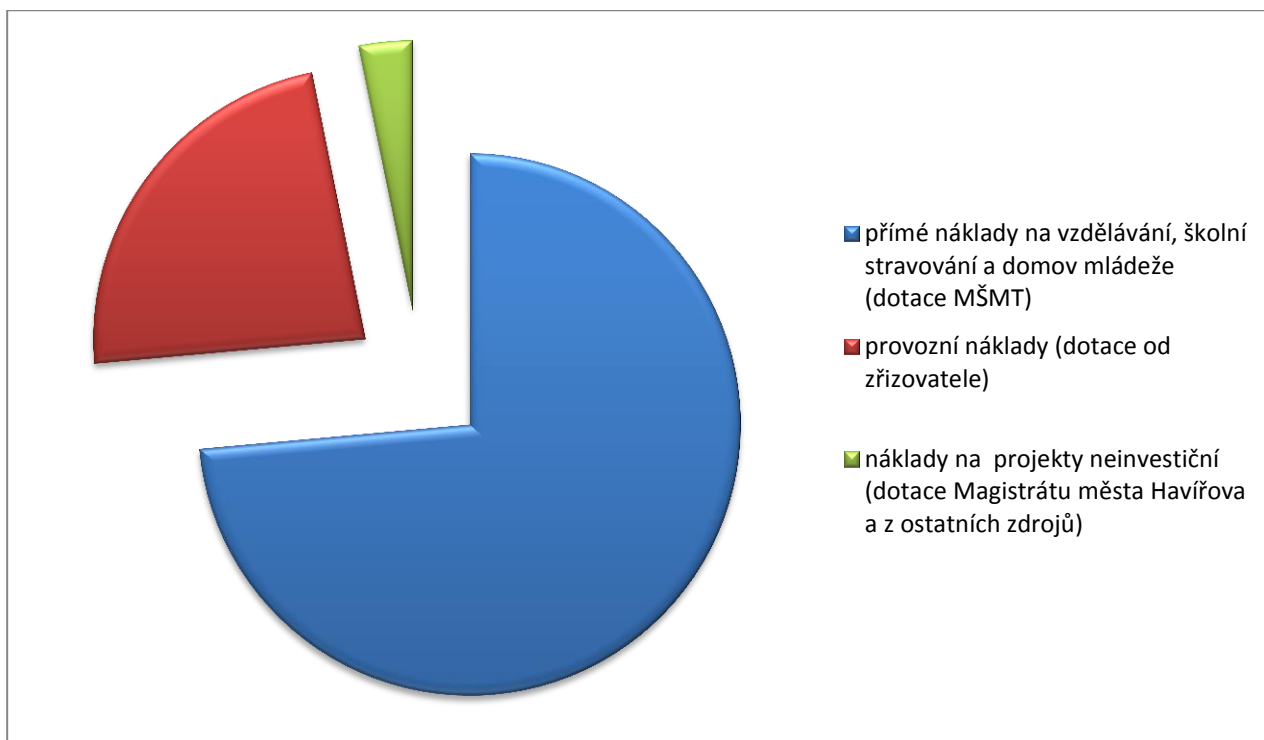
### ***1. Náklady, výnosy a výsledek hospodaření***

#### **NÁKLADY hlavní činnosti**

Náklady hlavní činnosti v celkové výši **55 240 435,83 Kč** v roce 2018 tvořily:

a) přímé náklady na vzdělávání, školní stravování a domov mládeže (hrazeno ze SR)	40 640 182,00 Kč
b) provozní náklady (hrazeno z dotací od zřizovatele)	12 852 984,00 Kč
c) náklady na projekty neinvestiční (hrazeno z ostatních zdrojů)	1 747 269,83 Kč

#### ***Náklady hlavní činnosti dle zdrojů financování***



**Struktura nákladů hlavní činnosti:**

➤ spotřeba materiálu	3 319 511,17 Kč
➤ spotřeba energie	3 231 519,80 Kč
➤ spotřeba ostatních neskladovatelných dodávek	65 429,99 Kč
➤ aktivace DHM	-18 375,08 Kč
➤ opravy a udržování	2 268 019,82 Kč
➤ cestovné	184 646,00 Kč
➤ aktivace vnitroorganizačních služeb	-127 583,67 Kč
➤ ostatní služby	6 453 846,52 Kč
➤ mzdové náklady	31 033 556,00 Kč
➤ zákonné sociální pojištění	10 022 154,00 Kč
➤ jiné sociální náklady	119 822,00 Kč
➤ zákonné sociální náklady	1 128 410,78 Kč
➤ daně a poplatky	4 750,00 Kč
➤ manka a škody	4 206,40 Kč
➤ odpisy	2 208 982,00 Kč
➤ náklady z drobného dlouhodobého majetku	729 592,14 Kč
➤ ostatní náklady	360 623,29 Kč

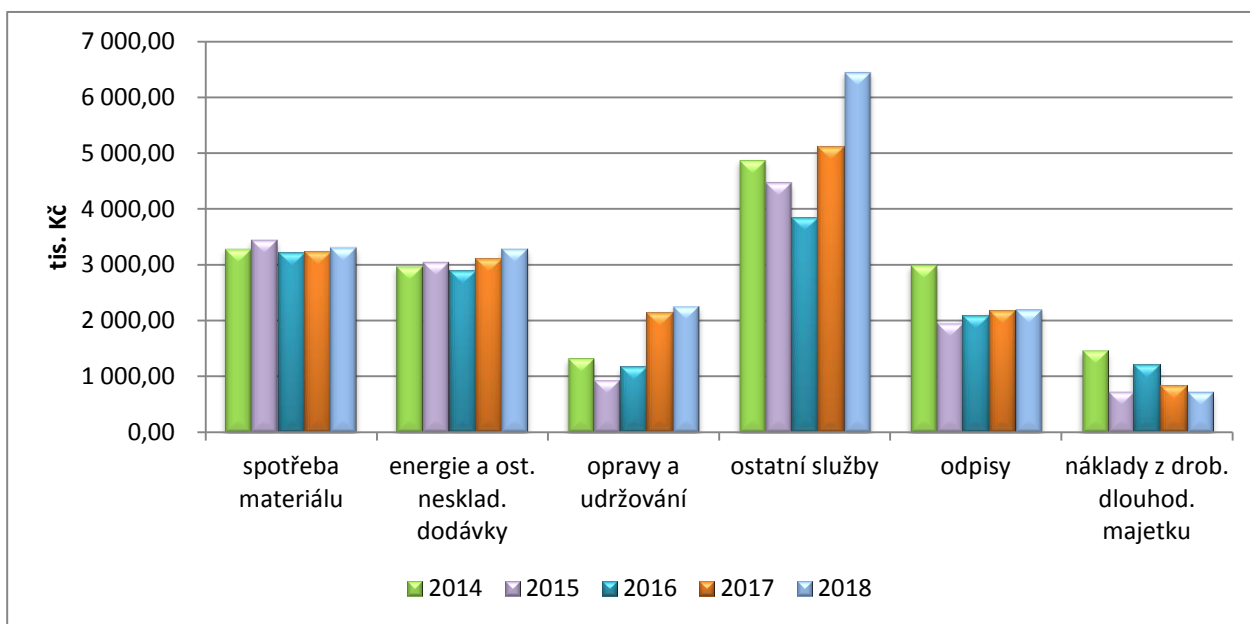
Mzdové náklady a s nimi související zákonná pojištění a sociální náklady představují 69,36 % celkových nákladů hlavní činnosti.

**Vybrané náklady hlavní činnosti v letech 2014 – 2018**

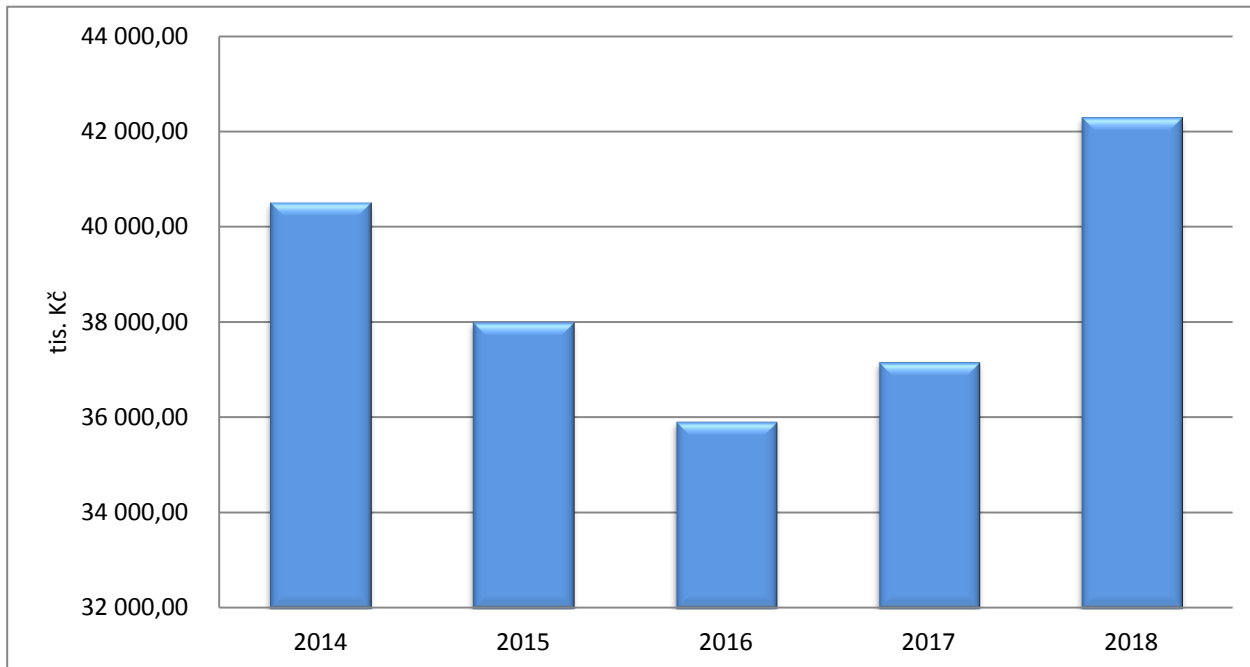
	v tis. Kč				
položka	2014	2015	2016	2017	2018
spotřeba materiálu	3 292,60	3 444,84	3 224,86	3 240,48	3 319,51
energie a ost. nesklad. dodávky	2 979,46	3 047,20	2 898,91	3 117,03	3 296,95
opravy a udržování	1 332,41	943,02	1 174,42	2 143,95	2 268,02
cestovné	103,50	210,31	147,53	127,92	184,65
ostatní služby	4 878,89	4 472,01	3 844,05	5 132,67	6 453,85
mzdové náklady	29 940,34	28 115,67	26 468,24	27 174,15	31 033,56
zákonné sociální pojištění	9 826,18	9 128,33	8 695,35	8 990,07	10 022,15
jiné sociální náklady	124,39	115,84	106,97	109,69	119,82
zákonné sociální náklady	628,32	653,18	650,43	899,01	1 128,41
odpisy	3 002,97	1 958,85	2 101,07	2 174,68	2 208,98
náklady z dr. dlouhod. majetku	1 477,80	738,67	1 221,99	843,80	729,59



### Vývoj vybraných nákladů hlavní činnosti v letech 2014 – 2018



### Mzdové náklady a sociální pojištění v letech 2014 – 2018



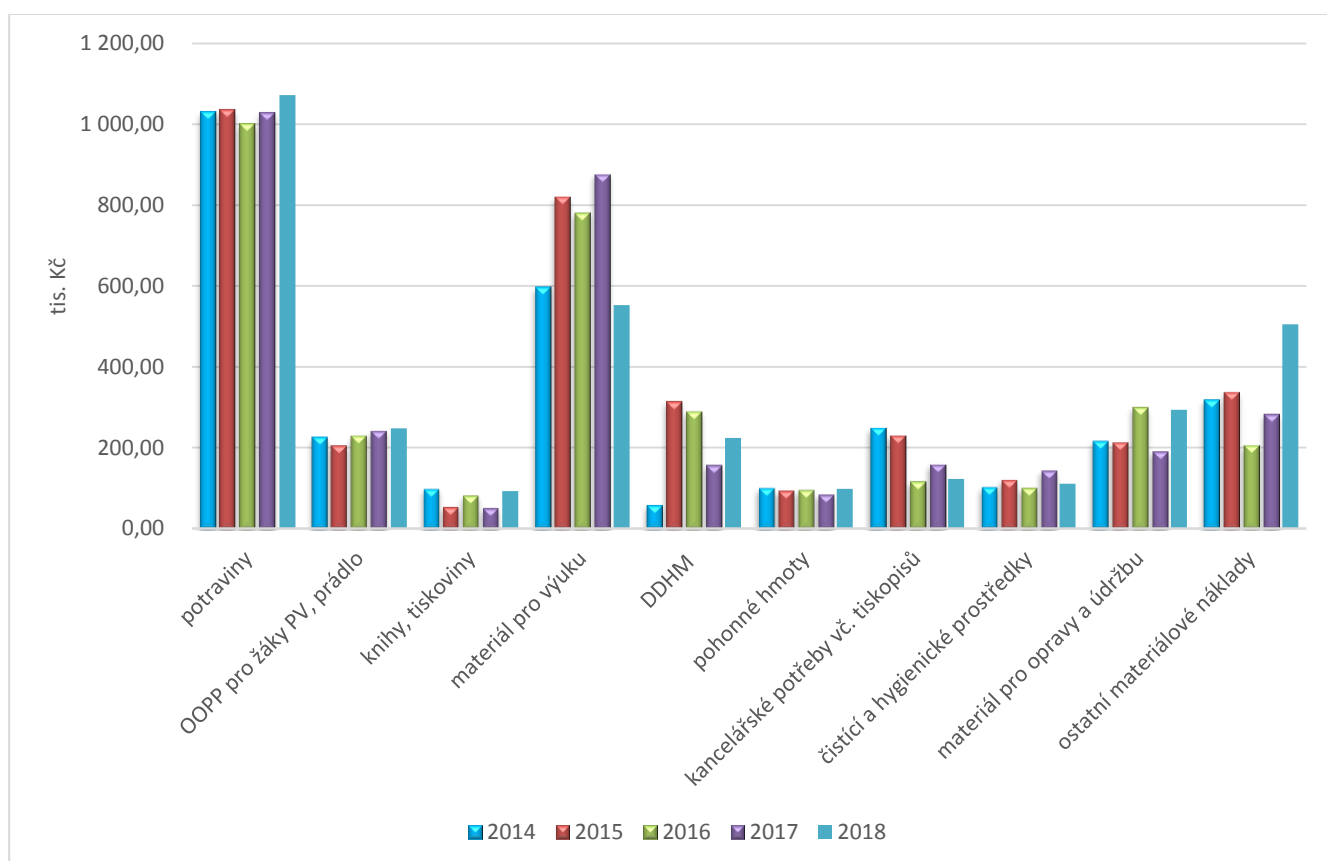
## Podrobnější členění vybraných nákladů

### Materiálové náklady – vybrané položky

v tis. Kč

položka	2014	2015	2016	2017	2018
potraviny	1 031,76	1 035,75	1 001,52	1 030,03	1 072,56
OOPP pro žáky PV, prádlo	229,39	207,79	232,39	244,54	247,78
knihy, tiskoviny	100,77	56,17	84,27	53,38	92,67
materiál pro výuku	599,16	820,97	781,86	877,54	552,73
DDHM	60,90	316,50	292,22	159,92	223,99
pohonné hmoty	103,08	96,20	97,78	87,14	97,84
kancelářské potřeby vč. tiskopisů	251,66	232,55	119,29	161,77	122,77
čistící a hygienické prostředky	104,85	123,67	103,99	146,64	110,84
materiál pro opravy a údržbu	219,03	215,91	302,77	193,77	293,56
ostatní materiálové náklady	321,59	339,33	208,77	285,75	504,78

### Vybrané položky materiálových nákladů – srovnání let 2014 – 2018



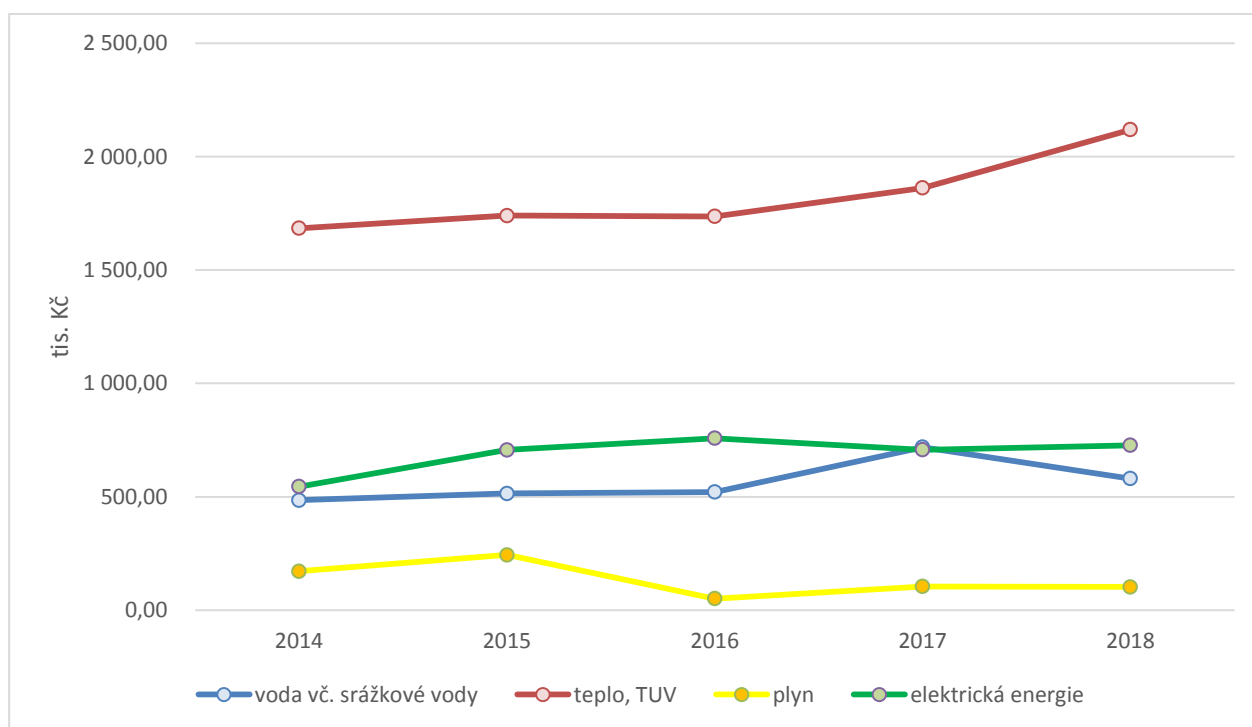
## Spotřeba energií

v tis. Kč

položka	2014	2015	2016	2017	2018
voda vč. srážkové vody	484,91	514,22	521,10	718,18	580,44
teplo, TUV	1 683,91	1 739,79	1 736,15	1 861,60	2 118,57
plyn	171,57	243,56	50,68	104,71	102,54
elektrická energie	544,76	706,30	757,85	707,10	726,62

Pozn.: srážková voda je vykazována na účtu 518

### Spotřeba energií – srovnání let 2014 – 2018

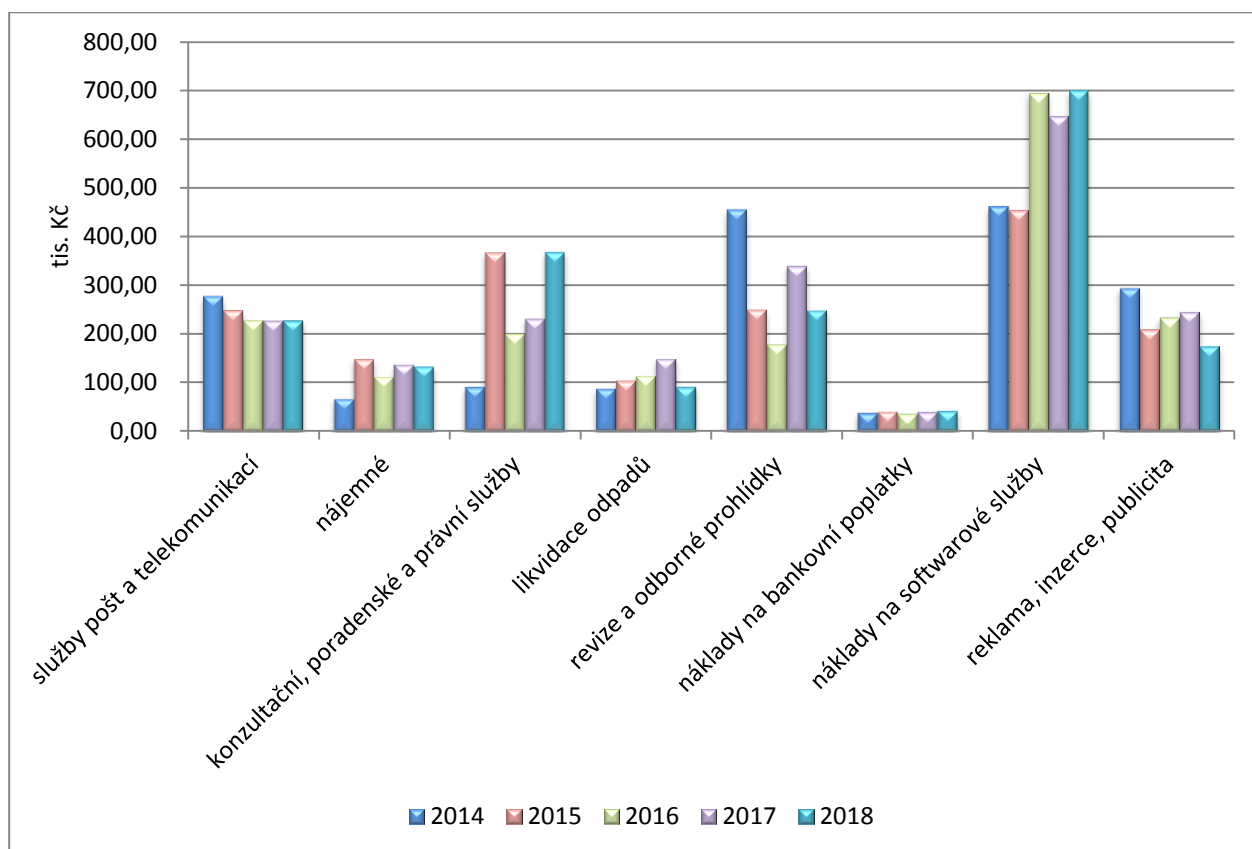


## Ostatní služby – vybrané položky

v tis. Kč

položka	2014	2015	2016	2017	2018
služby pošt a telekomunikací	277,92	248,77	228,60	227,84	228,04
nájemné	67,63	148,95	112,96	137,85	133,86
konzult., poradenské a právní sl.	91,41	367,69	200,88	232,27	369,25
likvidace odpadů	88,12	104,54	114,82	149,97	91,81
revize a odborné prohlídky	455,16	250,61	179,60	339,75	248,92
náklady na bankovní poplatky	38,12	41,41	36,53	40,45	42,65
náklady na softwarové služby	461,81	454,11	694,49	647,64	700,19
reklama, inzerce, publicita	293,61	209,56	233,66	245,87	175,04

## Vybrané položky služeb – srovnání let 2014 – 2018



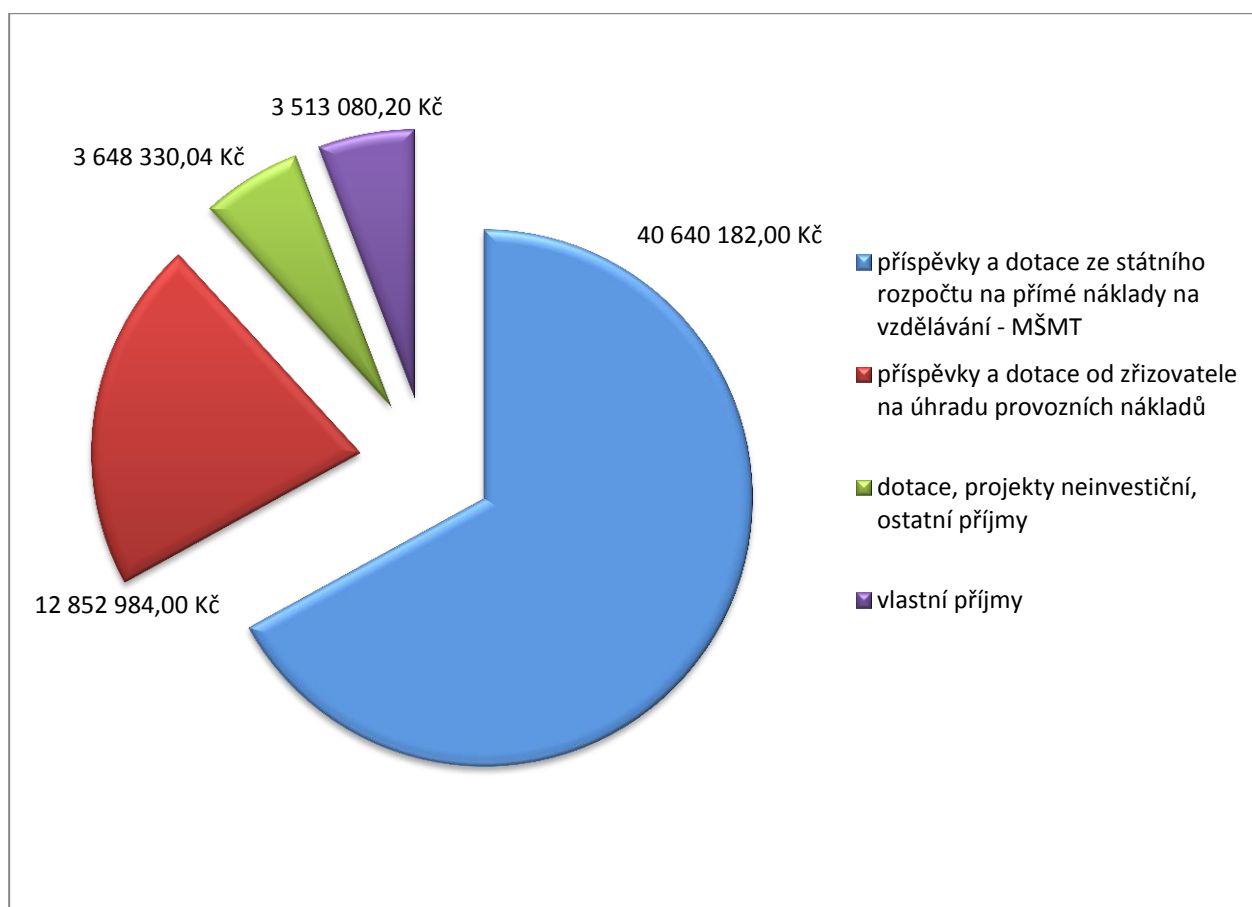
Vývoj nákladů ovlivňuje více faktorů. Navýšení některých položek nákladů souvisí zejména se zapojením školy do projektů. V oblasti služeb je výrazný nárůst nákladů za revize a odborné prohlídky z důvodu jejich periodicity.

## VÝNOSY hlavní činnosti

Výnosy hlavní činnosti ve výši **60 654 576,24 Kč** jsou tvořeny:

a) příspěvky a dotace ze státního rozpočtu na přímé náklady na vzdělávání – MŠMT	40 640 182,00 Kč
b) příspěvky a dotace od zřizovatele na úhradu provozních nákladů	12 852 984,00 Kč
c) dotace a projekty neinvestiční	3 648 330,04 Kč
d) vlastní příjmy	3 513 080,20 Kč

### *Výnosy hlavní činnosti*



### Struktura vlastních příjmů:

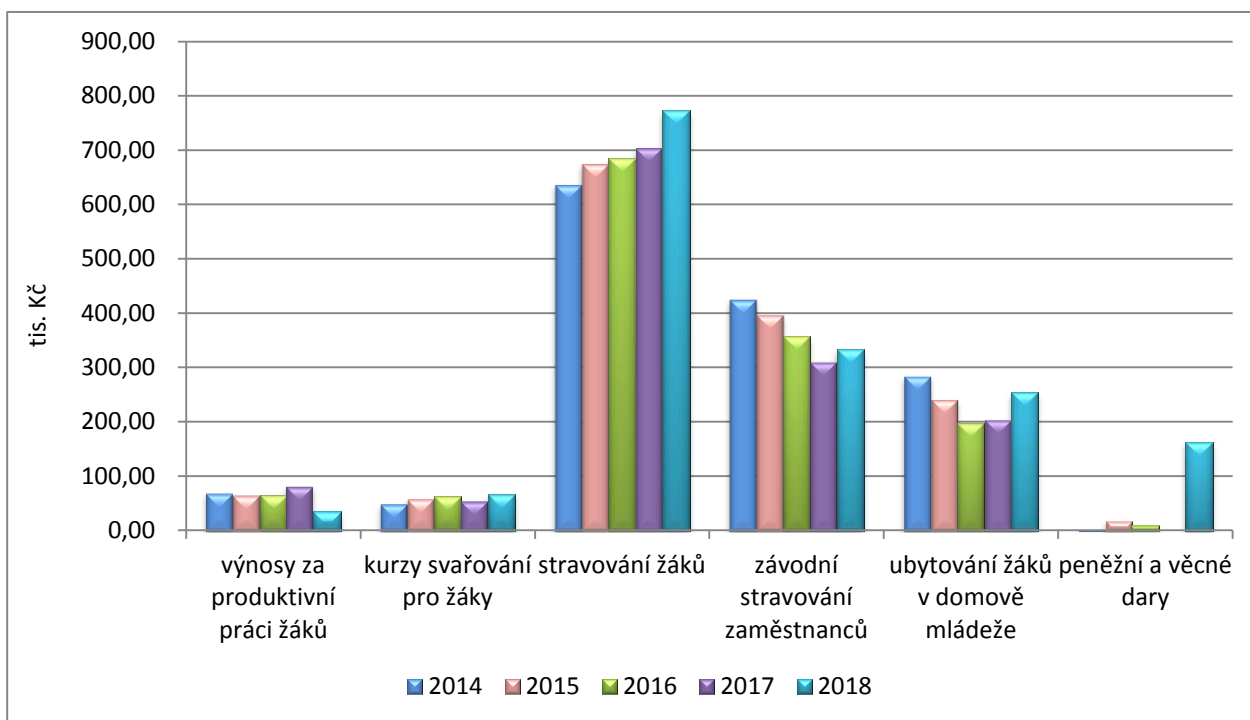
➤ výnosy za produktivní práci žáků	34 490,00 Kč
➤ kurzy svařování pro žáky	66 600,00 Kč
➤ stravování žáků	773 278,00 Kč
➤ závodní stravování zaměstnanců	332 961,26 Kč
➤ ubytování žáků v domově mládeže	253 284,00 Kč
➤ poplatky za vyhotovení stejnopisů úředních dokladů	6 078,00 Kč
➤ výnosy z prodeje materiálu (odpad)	6 922,90 Kč
➤ čerpání RF - dary	128 904,47 Kč
➤ čerpání FI - opravy a údržba majetku	180 000,00 Kč
➤ náhrady škod od pojišťoven	632 177,51 Kč
➤ ostatní výnosy z činnosti (strav. čipy, startovné, škody atd.)	18 805,56 Kč
➤ ostatní výnosy (úroky z běžných účtů, kurz. zisky)	23 558,50 Kč
➤ rozpuštění investičního transferu	1 056 020,00 Kč

### Srovnání vybraných vlastních příjmů (výnosů) v letech 2014 – 2018

v tis. Kč

položka vlastních příjmů	2014	2015	2016	2017	2018
výnosy za produktivní práci žáků	69,82	66,24	65,07	82,48	34,49
kurzy svařování pro žáky	50,00	56,79	62,95	55,48	66,60
stravování žáků	635,48	674,33	685,29	704,58	773,28
závodní stravování zaměstnanců	424,98	397,41	357,39	311,62	332,96
ubytování žáků v domově mládeže	284,74	241,67	197,43	205,36	253,28
finanční a věcné dary	3,09	19,35	8,78	0	162,71

## Vývoj vybraných vlastních příjmů v letech 2014 – 2018



## VÝSLEDEK HOSPODAŘENÍ

### Hlavní činnost

➤ náklady	61 102 323,10 Kč
➤ výnosy	60 654 576,24 Kč
➤ výsledek hospodaření – ztráta	- 447 746,86 Kč

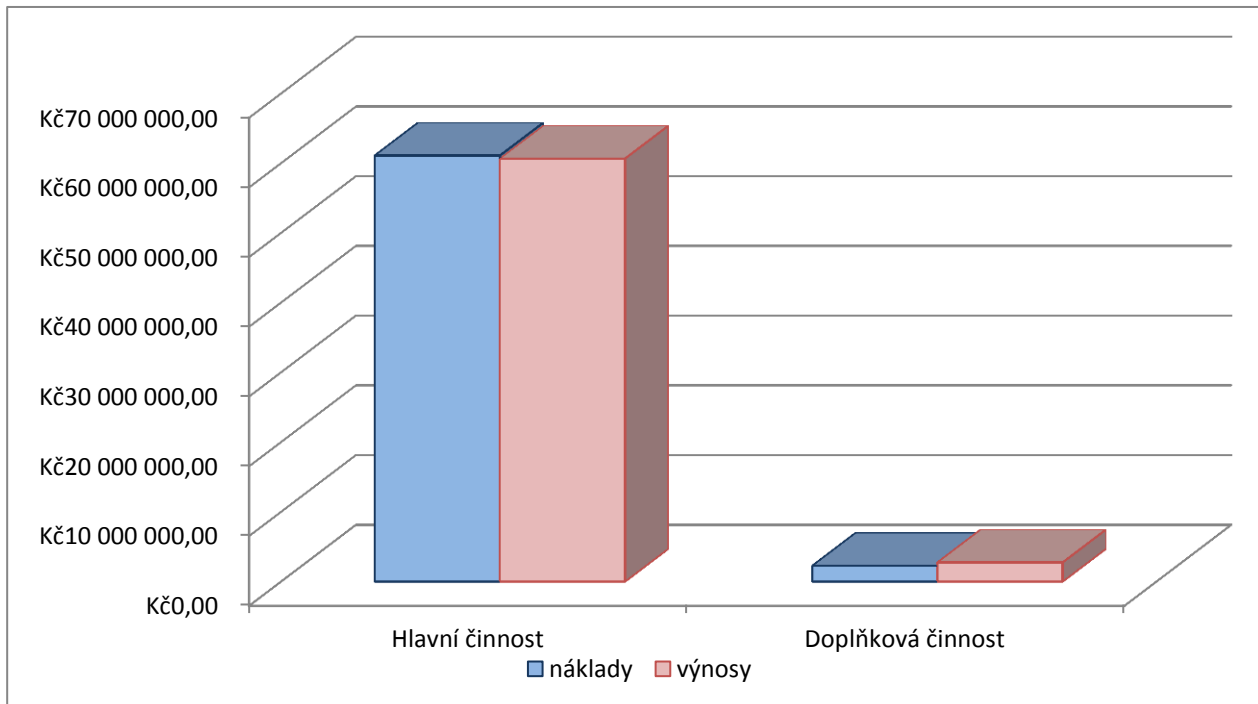
### Doplňková činnost

➤ náklady	2 277 430,52 Kč
➤ výnosy	2 743 442,05 Kč
➤ výsledek hospodaření - zisk	466 011,53 Kč

**Celkový výsledek hospodaření za organizaci po zdanění - zisk**

**18 264,67 Kč**

### Náklady a výnosy za r. 2018



Ztráta v hlavní činnosti byla plně pokryta ziskem z doplňkové činnosti. Výsledek hospodaření běžného účetního období je finančně krytý peněžními prostředky na běžném účtu organizace.

Z důvodu nevypořádání ztráty minulých let nemůže organizace dle zákona č. 250/2000 Sb., o rozpočtových pravidlech územních rozpočtů, navrhnout přiděl výsledku hospodaření do fondů. Zisk ve výši 18.264,67 Kč bude použit na krytí ztráty minulých let.



## 2. Čerpání účelových dotací

### Příspěvky a dotace ze státního rozpočtu – MŠMT

v Kč

ÚZ 33353 – Přímé náklady na vzdělávání			
Položka	poskytnuto k 31.12.2018	čerpáno k 31.12.2018	rozdíl
prostředky na platy	28 809 974	28 809 974	0
ostatní osobní náklady	225 000	145 784	79 216
zákonné odvody	9 872 167	9 824 373	47 794
FSKP	576 198	577 855	-1 657
přímý ONIV	388 574	513 927	-125 353
<b>Celkem</b>	<b>39 871 913</b>	<b>39 871 913</b>	<b>0</b>

Poskytnuté finanční prostředky ze státního rozpočtu (MŠMT) na neinvestiční výdaje byly vyčerpány v plné výši v souladu se stanovenými závaznými ukazateli. V souladu s pokynem zřizovatele byly nedočerpané prostředky OON a zákonných odvodů v celkové výši 127.010 Kč použity na dokrytí FKSP a položky přímý ONIV.

v Kč

ÚZ 33049 – Podpora odborného vzdělávání			
Položka	poskytnuto k 31.12.2018	čerpáno k 31.12.2018	rozdíl
prostředky na platy	510 637	510 637	0
zákonné odvody	173 617	173 617	0
FSKP	10 213	10 213	0
<b>Celkem</b>	<b>694 467</b>	<b>694 467</b>	<b>0</b>

v Kč

ÚZ 33038 – Excelence středních škol 2018			
Položka	poskytnuto k 31.12.2018	čerpáno k 31.12.2018	rozdíl
prostředky na platy	6 845	6 845	0
zákonné odvody	2 327	2 327	0
FSKP	137	137	0
<b>Celkem</b>	<b>9 309</b>	<b>9 309</b>	<b>0</b>

v Kč

<b>ÚZ 33122 – Podpora aktivit primární prevence</b>			
Položka	poskytnuto k 31.12.2018	čerpáno k 31.12.2018	rozdíl
MP – OON bez odvodu	30 450	30 450	0
OON – final dotace	34 043	34 043	0
<b>Celkem</b>	<b>64 493</b>	<b>64 493</b>	<b>0</b>

Všechny poskytnuté finanční prostředky ze státního rozpočtu (MŠMT) na neinvestiční výdaje byly vyčerpány v plné výši v souladu se stanovenými závaznými ukazateli.

### **Příspěvky a dotace od zřizovatele**

v Kč

Položka		poskytnuto k 31.12.2018	čerpáno k 31.12.2018	rozdíl
ÚZ 1	Provozní náklady	9 547 022	9 547 022	0
ÚZ 205	Krytí odpisů dlouhodobého hmotného a nehmotného majetku	1 170 000	1 152 962	17 038
ÚZ 203	Dofinancování vyučovaného předmětu řízení motorových vozidel	1 970 000	1 970 000	0
ÚZ 134	Krajské kolo soutěže „Autoopravář junior 2018 – karosář“	30 000	30 000	0
ÚZ 144	Financování stipendií ve šk.roce 2017/2018	491 400	153 000	338 400
<b>Celkem</b>		<b>13 208 422</b>	<b>12 852 984</b>	<b>355 438</b>

Rozdíl ve výši 17.038 Kč u ÚZ 205 vznikl tím, že nebyla vyčerpána plánovaná výše odpisů dlouhodobého majetku. Tento rozdíl byl vrácen na účet zřizovatele v lednu 2019.

Použitelnost finančních prostředků ÚZ 144 – Financování stipendií ve školním roce je stanovena do 31.08.2019. Z tohoto důvodu budou nevyčerpané finanční prostředky použity v období od ledna do srpna 2018.

Ostatní příspěvky a dotace od zřizovatele byly v celém rozsahu vyčerpány.

### 3. Mzdové náklady, průměrný plat

V roce 2018 naše organizace postupovala při odměňování v souladu se zákonem č. 262/2006 Sb., zákoníku práce, v platném znění a dle nařízení vlády č. 564/2006 Sb., o platových poměrech zaměstnanců ve veřejných službách a správě, v platném znění.

Stejně jako v předchozím roce, ani v r. 2018 nebyly rozpočtem stanoveny mzdové prostředky zvlášť pro pedagogy a nepedagogické pracovníky.

Všechny stanovené závazné ukazatele byly dodrženy a v plné výši vyčerpány.

Přehled průměrných platů za rok 2018 je uveden ve výkaze P1-04.

#### Mzdové náklady podle zdrojů financování za rok 2018

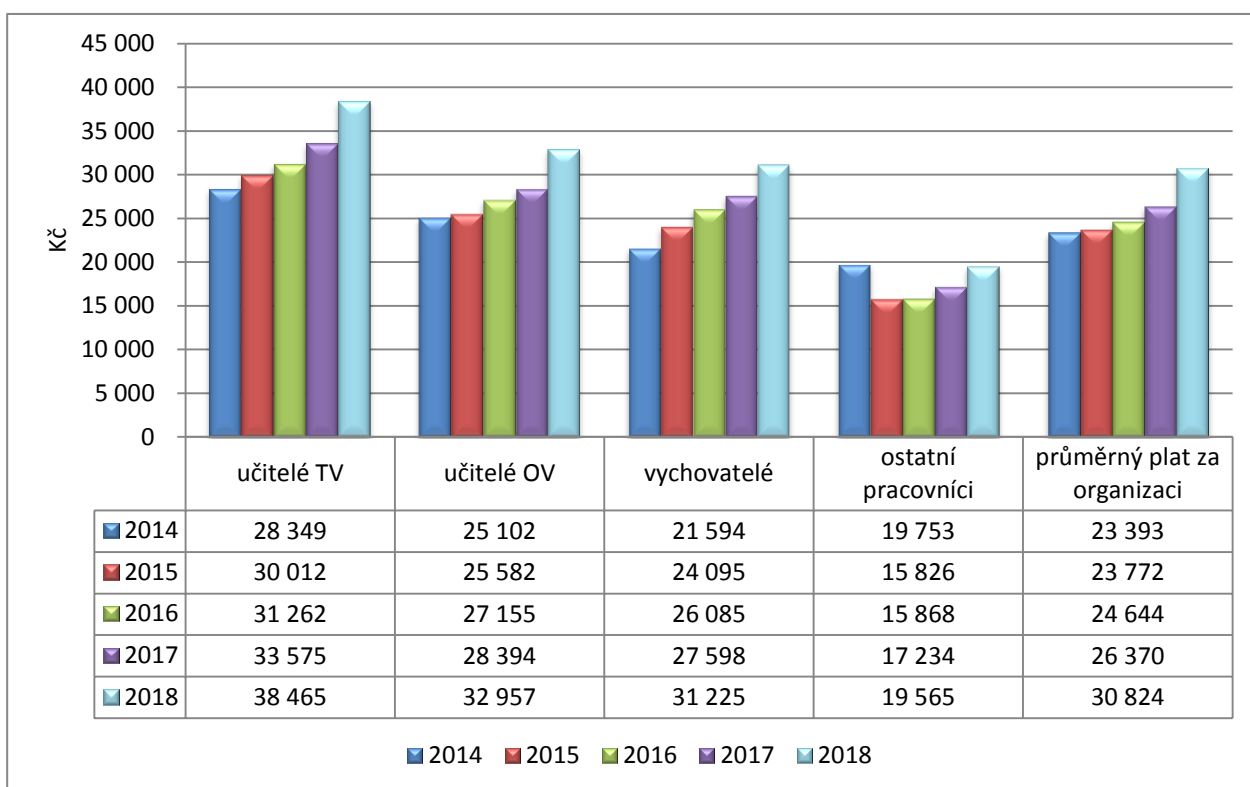
v tis. Kč

Mzdové náklady	SR vč. ESF	Ostatní zdroje	Doplňková činnost
tarifní plat	21 752,08		385,15
osobní příplatky	992,92		23,16
odměny	1 258,85	36,03	28,67
plnění nezahrnovaná do podílu mimotarifních složek			
- příplatky za vedení a zastupování	469,72		6,60
- zvláštní příplatky	408,14		
- přespočetné hodiny	240,21		
- příplatky za noční práci	42,79		7,53
- příplatky za práci v SO, NE a ve svátek	38,67		0,79
- plat za práci přesčas vč. příplatku	21,66		
náhrady platů	4 102,41		62,13
<b>PLATY ZAMĚŠTNANCŮ CELKEM</b>	<b>29 327,45</b>	<b>36,03</b>	<b>514,03</b>
Ostatní platby za provedenou práci	591,88	995,39	632,72
<b>MZDOVÉ NÁKLADY CELKEM</b>	<b>29 919,33</b>	<b>1 031,42</b>	<b>1 146,75</b>

Struktura mzdových nákladů a jejich velikost vyplývá z platných mzdových předpisů pro odměňování a platné kolektivní smlouvy.

Vývoj průměrného platu odráží mzdovou politiku MŠMT ČR v oblasti odměňování školských pracovníků.

### Vývoj průměrného platu jednotlivých kategorií zaměstnanců v letech 2014 – 2018



Průměrné přepočtené stavy pracovníků klesají průběžně z důvodů změn výkonů školy. Mezi rokem 2017 a 2018 došlo ke snížení počtu pracovníků celkem o 6,379 přepočteného úvazku, tedy v meziročním srovnání o 7,897 %.

### Počet zaměstnanců – průměrný přepočtený počet

Počet zaměstnanců	2014	2015	2016	2017	2018
<b>Přepočtené počty celkem z toho</b>	<b>102,694</b>	<b>98,312</b>	<b>90,781</b>	<b>87,153</b>	<b>80,774</b>
➤ státní rozpočet vč. ESF	95,322	90,868	83,863	81,344	78,728
➤ ostatní zdroje	0	0,004	0	0	0
➤ doplňková činnost	7,372	7,440	7,018	5,809	2,046

#### 4. Komentář k přehledu o plnění plánu hospodaření

V souladu se „Zásadami vztahů orgánů kraje k příspěvkovým organizacím, které byly zřízeny krajem nebo byly na kraj převedeny zvláštním zákonem“ a na základě stanoveného závazného ukazatele byl v květnu 2018 zpracován finanční plán na rok 2018.

Přesto, že náklady a výnosy roku 2018 byly plánovány tak, aby bylo dosaženo vyrovnaného hospodářského výsledku, bylo nutné v průběhu roku přehodnotit některé nákladové položky a finanční prostředky operativně přesunout, jak je patrné z údajů tabulky „Přehled o plnění plánu hospodaření“.

Rozptyl mezi celkovými plánovanými a skutečnými náklady je ve výši 7,23 % a rozptyl mezi celkovými plánovanými a skutečnými výnosy je ve výši 7,26 %. Rozptyl vzniknul především tím, že se naše škola zapojila do dalších projektů v průběhu roku. Proto nebylo možné přesně určit výši nákladů i výnosů.

Významnější přesuny finančních prostředků byly provedeny u následujících položek

Položka	Odchylka oproti plánu	Komentář
A.I.3. – Spotřeba neskladovatelných dodávek	-37,69 %	Nižší spotřeba v rámci organizovaných soutěží
A.I.8. – Opravy a udržování	+25,54 %	Oproti plánovaným opravám byly provedeny opravy havarijního stavu sociálního zařízení
A.I.9. – Cestovné	-37,60 %	Doprovod žáků do zahraničí v rámci projektů
A.I.10. – Náklady na reprezentaci	+171,00 %	Zvýšené náklady u příležitosti oslav 60. výročí založení školy
A.I.16. – Zákonné sociální náklady	+44,61 %	Školení v rámci DVPP a projektů
A.I.18. – Daň silniční	-57,50 %	Nižší počet jízd pro DČ
A.I.20. – Jiné daně a poplatky	-42,50 %	Vzhledem k charakteru položek a aktuální situaci na finančních trzích nelze predikovat jejich vývoj a začlenit je do finančního plánu.
A.I.22 – Smluvní pokuty a úroky z prodlení	+100,00 %	
A.I.22. – Manka a škody	+100,00 %	Škoda v rámci praktické výuky žáků
A.I.36. – Ostatní náklady z činnosti	+1224,90 %	Nově poskytovaná stipendia žákům vybraných oborů
A.II.2. – Úroky	+100,00 %	Vzhledem k charakteru položek a aktuální situaci na finančních trzích nelze predikovat jejich vývoj a začlenit je do finančního plánu.
A.II.3. – Kurzové ztráty	+100,00 %	
A.V.1. – Daň z příjmů	+100,00 %	
B.I.12. – Výnosy z prodeje materiálu	-42,31 %	Prodej šrotu a papíru - ve fin. plánu bylo uvažováno o vyšším výnosu
B.I.16. – Čerpání fondů	+54,45 %	Čerpání investičního fondu – opravy majetku
B.I.17. – Ostatní výnosy z činnosti	+859,48 %	Vzhledem k charakteru položek a aktuální situaci na finančních trzích nelze predikovat jejich vývoj a začlenit je do finančního plánu.
B.II.2. – Úroky	+100,00 %	
B.II.3. – Kurzové zisky	+100,00 %	
B.II.5. – Jiné ÚSC, Regionální rada	+ 100,00 %	

## 5. Péče o spravovaný majetek

Organizace spravuje v katastrálním území Havířov-Šumbark celkem sedm budov, z toho tři budovy s číslem popisným, čtyři budovy bez čísla popisného a v katastrálním území Dolní Suchá dvě budovy bez čísla popisného.

Organizace neměla a nemá ve správě nevyužitý nebo nadbytečný majetek. V organizaci byly vytvořeny podmínky pro řádnou péči o svěřený majetek.

Z rozpočtu školy a z vlastních zdrojů byly financovány potřebné akce k zajištění provozuschopnosti a bezpečnosti provozování budov a zařízení. Některé opravy vyplynuly z výsledků kontrol a revizí elektrických zařízení.

### Přehled investičních akcí v roce 2018

Vybavení učeben a dílen v rámci projektu OKAP	970 658,00 Kč
Oprava oplocení a pořízení nové elektrické brány	511 803,38 Kč
Zvedák pro autodílnu	42 350,00 Kč



### Inventarizace majetku

Inventarizace byla provedena na základě Příkazu ředitele SŠTO č. PŘ EÚ 001/2018, který blíže specifikoval harmonogram provádění inventarizací majetku, jmenování dílčích inventarizačních komisí a ústřední inventarizační komise a stanovil rozsah a způsob provádění inventarizací.

Inventarizace proběhly bez závad v souladu s interními pokyny dle výše uvedeného příkazu ředitele a obecně platnou legislativou – zákon č. 563/1991 Sb., o účetnictví ve znění pozdějších předpisů a vyhlášky č. 270/2010 Sb., o inventarizaci majetku a závazků.

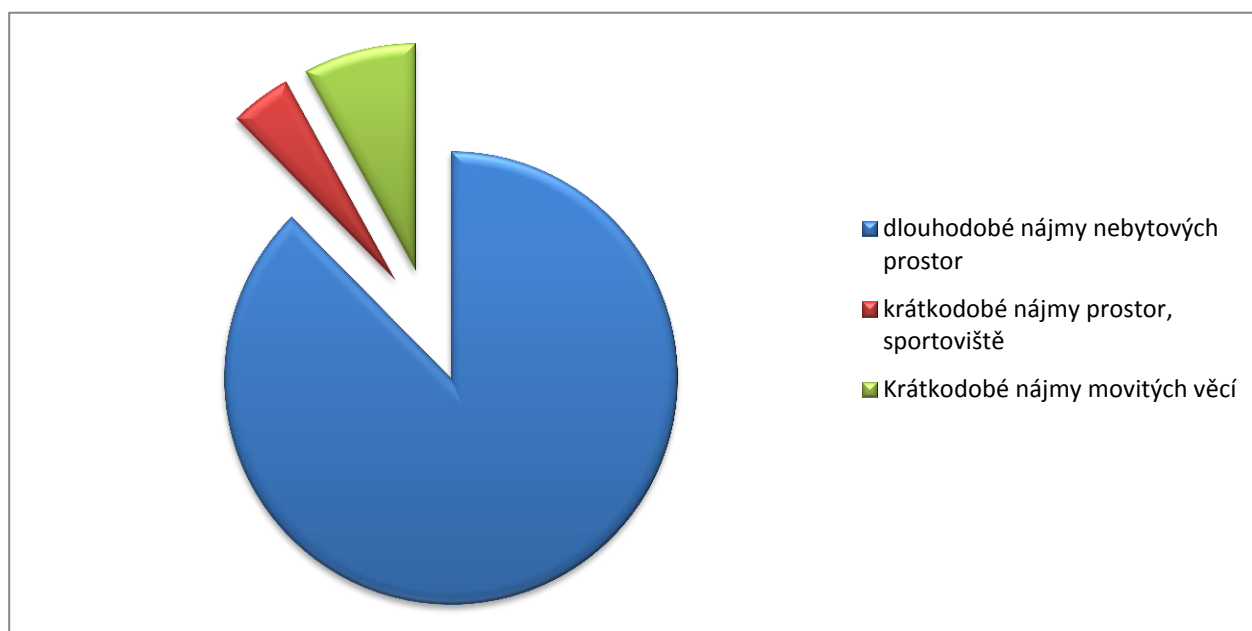
Členové inventarizačních komisí během inventarizací posuzovali nejen fyzický a účetní stav inventarizovaných prostředků, ale hodnotili také jejich faktický stav z hlediska morálního a fyzického opotřebení a kontrolovali využití a ochranu majetku na příslušných pracovištích. Nebyly shledány případy nevyužití majetku a tudíž jeho neupotřebitelnosti. Existující majetek je řádně využíván pro potřeby organizace.

### Informace o pronájmech nemovitého majetku

Výnosy z pronájmu za rok 2018 činily:

➤ dlouhodobé nájmy nebytových prostor	232 337,03 Kč
➤ krátkodobé nájmy prostor, sportoviště	11 588,81 Kč
➤ krátkodobé nájmy movitých věcí	21 282,80 Kč
<b>Celkové výnosy z pronájmů</b>	<b>265 208,64 Kč</b>

### *Výnosy z pronájmu za rok 2018*



Organizace pronajímá volné prostory formou:

- dlouhodobých nájmu nebytových prostor na základě uzavřených smluv o nájmu prostoru sloužícímu k podnikání
- krátkodobých nájmu na základě uzavřených smluv o krátkodobém pronájmu (multimediální učebna, ostatní učebny – pro zajištění výchovně-vzdělávací činnosti nájemce; sportoviště pro účely tělesné výchovy a sportu; prostor dílen pro podnikatelskou činnost)
- krátkodobých pronájmů movitých věcí na základě uzavřených smluv o pronájmu

### **Informace o pojistných událostech**

Pojištění hrazené zřizovatelem:

- živelné pojištění budov
- pojištění zodpovědnosti podnikatelů
- pojištění motorových vozidel
- pojištění vandalismu
- pojištění proti krádeži

Pojištění hrazené organizací:

- pojištění odpovědnosti za škodu (rekvalifikace)
- zákonné úrazové pojištění zaměstnanců 4, 2 % z vyplacených mezd

### **Pojistné události v roce 2018**

<b>popis události</b>	<b>škoda v Kč</b>
Poškození plastové cedule	4 149
Škoda na vozidle FORD	73 885
Prasklé čelní sklo vozidla VW	9 947
Krádež movitých věcí 24.02.2018 – autodílna	31 300
Krádež movitých věcí 10.05.2018 – autodílna	21 044
Poškození dataprojektoru	12 033
Odcizení movitého majetku z autodílny – odhad, zatím není vyplaceno	479 820

Případy krádeží (vloupání, vandalismus) byly hlášeny na Policii ČR.



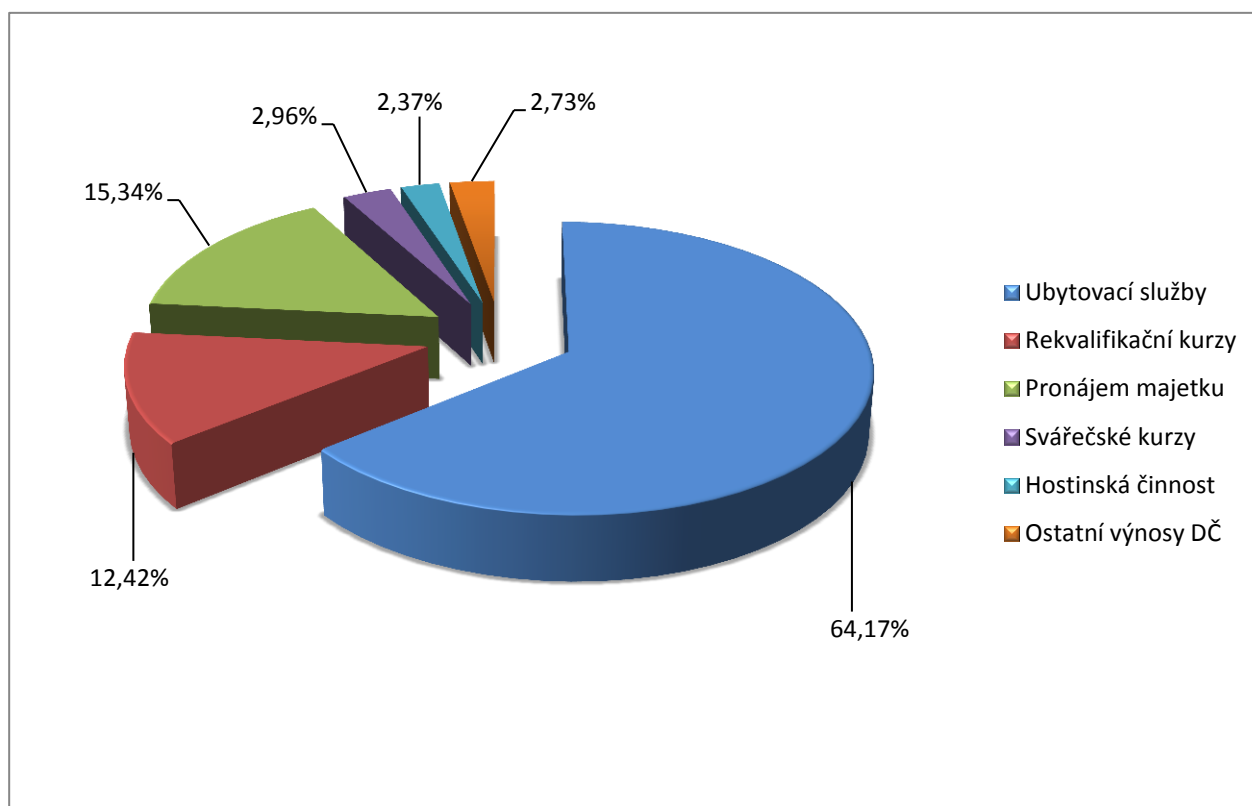
## 6. Vyhodnocení přínosu doplňkové činnosti

Doplňková činnost patří k významným činnostem podporujícím oblast výchovně vzdělávací i oblast hospodaření školy. Výnosy z doplňkové činnosti za rok 2018 činily celkem 2 743 442 Kč. Hospodářský výsledek (zisk) po zdanění činil 466 012 Kč.

Na celkových výnosech DČ ve výši 2 743 442 Kč se podílely jednotlivé činnosti takto:

➤ Ubytovací služby	1 760 471,47 Kč	=	64,17%
➤ Rekvalifikační kurzy	340 850,00 Kč	=	12,42%
➤ Pronájem majetku	420 873,61 Kč	=	15,34%
➤ Svářečské kurzy	81 342,54 Kč	=	2,96%
➤ Hostinská činnost	64 904,43 Kč	=	2,37%
➤ Ostatní výnosy DČ	75 000,00 Kč	=	2,73%

### Podíl jednotlivých složek DČ na celkových výnosech DČ



Jednotlivé aktivity DČ jsou ovlivňovány poptávkou a aktivní nabídkovou činností našimi zaměstnanci. Některé činnosti nebyly z důvodu chybějící poptávky vykonávány.

V roce 2018 organizace neprovozovala tyto okruhy doplňkové činnosti:

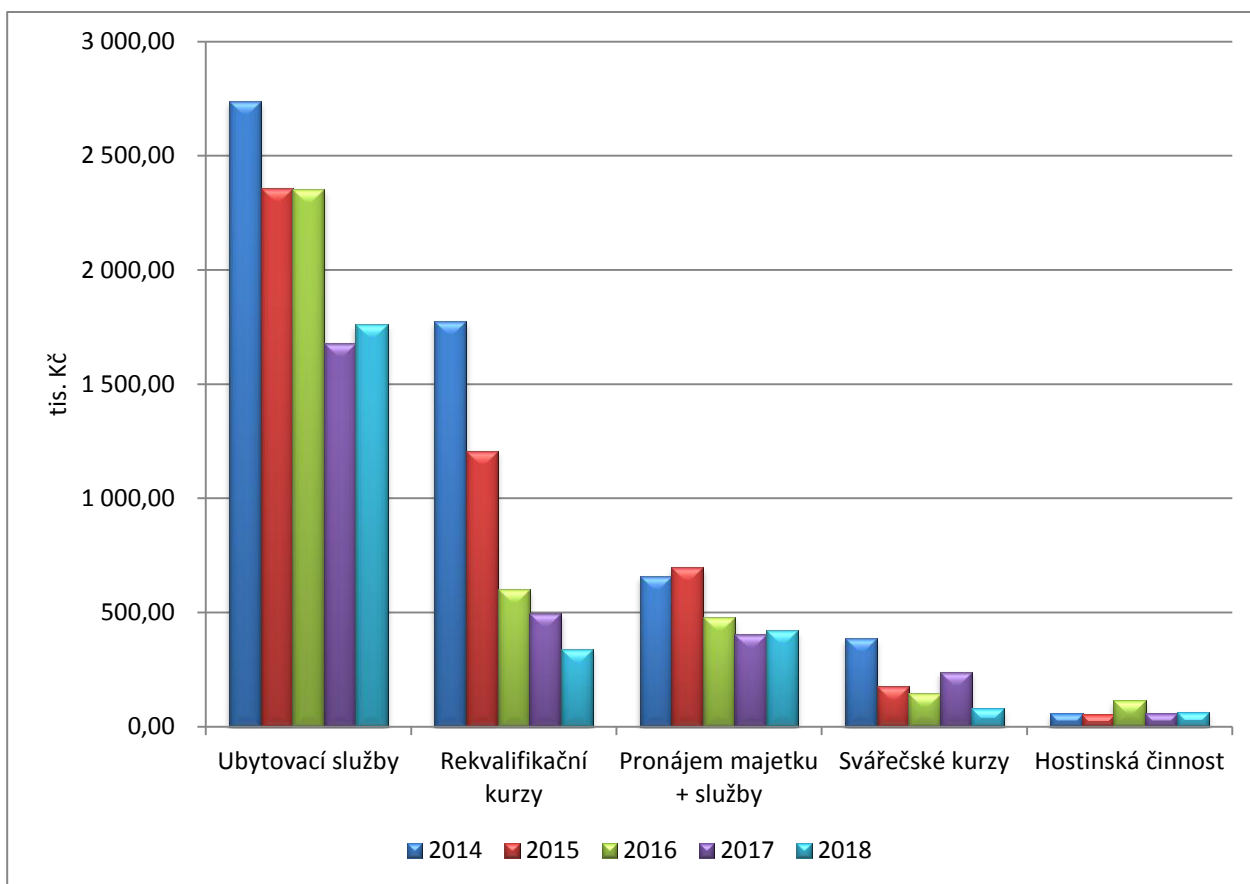
- Závodní stravování zaměstnanců právnických osob vykonávající činnost škol a školských zařízení krajem, obcí nebo svazkem obcí
- Silniční motorová doprava osobní a nákladní
- Opravy silničních vozidel
- Vodoinstalatérství, topenářství
- Klempířství a oprava karoserií
- Pokrývačství, tesařství
- Reklamní činnost a marketing
- Truhlářství
- Zednictví
- Zprostředkování zaměstnání
- Činnosti a služby v oblastech požární ochrany a bezpečnosti a ochrany zdraví při práci
- Mimoškolní výchova a vzdělávání, výchovné, relaxační, zotavovací akce a sportovní kurz

#### Přehled vývoje nejvýznamnějších výnosů doplňkové činnosti v období 2014 - 2018

v tis. Kč

Činnost	2014	2015	2016	2017	2018
Ubytovací služby	2 736,81	2 360,11	2 351,32	1 677,36	1 760,47
Rekvalifikační kurzy, kurzy PK	1 773,55	1 206,75	603,36	496,38	368,69
Pronájem majetku + služby	657,70	697,95	477,90	403,85	400,22
Svářečské kurzy	385,70	175,79	145,94	240,28	53,50
Hostinská činnost	59,37	53,18	115,82	59,99	64,90

## Vývoj výnosů DČ v letech 2014 – 2018



V roce 2018 představovaly výše uvedené doplňkové činnosti finanční objem 2 668,44 tis. Kč, což představuje pokles o 7,28 %. Promítá se zde vliv více faktorů.

Na poklesu tržeb v oblasti rekvalifikačních kurzů, svářečských kurzů a také stále klesající pronájem majetku má největší podíl úbytek externích zakázek z důvodu ukončení projektů financovaných prostřednictvím fondů EU. Přes tyto objektivně působící externí vlivy zůstal objem výnosů z doplňkových činností na vysoké úrovni a je významným zdrojem financování.

### Ubytovací služby

Výnosy	1 760 471 Kč
Náklady	1 572 310 Kč
Hospodářský výsledek – zisk po zdanění	188 161 Kč

Škola se dlouhodobě zaměřuje na propagaci ubytovacích služeb pro firmy i veřejnost. Pro udržení standartu ubytování bylo potřeba obnovit z části vybavení (postele, povlečení, atd.) a provést nutná hygienická opatření (malování prostor, čištění, deratizace) tak, jak předepisuje provozní řád pro ubytovávání. Tyto skutečnosti se promítly do oblasti nákladů a tím i do výše dosaženého zisku.

## Provádění rekvalifikačních kurzů, vzdělávacích kurzů a odborného školení

Výnosy	340 850 Kč
Náklady	245 592 Kč
Hospodářský výsledek – zisk po zdanění	95 258 Kč

Profesní kvalifikace umožňují občanům získat celorepublikově platný doklad o skutečně nabytých dovednostech na určitou přesně vymezenou specializaci, která je samostatně uplatnitelná na trhu práce. Zvyšuje se tak jejich flexibilita a konkurenceschopnostech při hledání nového zaměstnání. Zaměstnavatelé využívají systém profesních kvalifikací při personální práci ve firmách (lepší informace o profesní způsobilosti nových zaměstnanců, benefit pro stávající zaměstnance, apod.).

Střední škola technických oborů v Havířově – Šumbarku umožňuje získat zájemcům profesní kvalifikace ve 28 oborech technického zaměření. Zájemce o získání profesní kvalifikace se může sám rozhodnout o vykonání (absolvování) zkoušky podle hodnotícího standardu příslušné profesní kvalifikace bez předchozí přípravy na zkoušku v sídle naší školy. Předpokladem je, že má dostatečné znalosti a praxi v uvedeném oboru v rozsahu požadovaném hodnotícím standardem. V opačném případě se může zúčastnit kurzu pořádaného školou, kde získá technické i praktické dovednosti potřebné k úspěšnému vykonání zkoušky z vybrané profesní kvalifikace.

V současné době má škola autorizaci a nabízí zájemcům možnost získání těchto profesních kvalifikací:

- Zedník (36-020-H)
- Tesař (36-051-H)
- Truhlář nábytku (33-001-H)
- Stavební truhlář (33-002-H)
- Montážník nábytku (33-014-H)
- Zámečnick (23-003-H)
- Klempíř stavební (36-053-H)
- Klempíř strojní (23-051-H)
- Montér zateplovacích systémů (36-022-H)
- Montér vnitřního rozvodu vody a kanalizace (36-003-H)
- Topenář (36-004-H)
- Montér vnitřního rozvodu plynu a zařízení (36-004-H)
- Kominík – Kontrola a čištění spalinových cest (36- 025-H)
- Kominík – Revizní technik spalinových cest (36- 024-H)
- Kominík – Měření spalin (36- 023-H)
- Kominík – Montáž komínů a komínových vložek (36- 017-H)
- Truhlář pro výrobu oken a dveří (33-022-H)
- Dílenský montážník nábytku (33-020-H)
- Truhlář pro obklady, schodiště a podlahy (33-024-H)
- Obsluha strojů pro zpracování materiálu ve výrobě nábytku (33-017-H)
- Truhlář pro příčky a vestavěný nábytek (33-023-H)
- Omítkař (36-057-H)
- Montér výplní stavebních otvorů (36-054-H)

- Montér zdících systémů (36-056-H)
- Mechanik příslušenství osobních automobilů (23-103-H)
- Mechanik pneuservisu osobních motorových vozidel (23-087-H)
- Mechanik komplexního pneuservisu (23-091-H)
- Obkladač v prefabrikaci (36-109-H)

### Rekvalifikační kurzy a profesní kvalifikace prováděné v roce 2018

období	firma, instituce	Název rekvalifikačního kurzu	počet účastníků	výnosy v Kč
03/2018	individuální plátce	Kominík - Měření spalin	4	50 000
04/2018	individuální plátce	Revizní technik spalínových cest	10	105 000
05/2018	individuální plátce	Kominík – Kontrola a čištění spalin. cest	5	75 000
06/2018	individuální plátce	Kominík – Přípravný kurz	3	5 850
11/2018	individuální plátce	Kominík – Mont. kom.a kom.vložek	10	105 000
<b>Celkem</b>			32	340 850

### Svářečské kurzy včetně přezkoušení

Výnosy	81 342 Kč
Náklady	61 146 Kč
Hospodářský výsledek – zisk po zdanění	20 196 Kč

Kromě uvedených rekvalifikačních kurzů nabízí škola i kurzy a přezkoušení svařování pro fyzické osoby, zaměstnance firem a také pro žáky ostatních škol v regionu. V rámci doplňkových činností jsou realizovány kurzy svařování naší vlastní svářečskou školou.

Nabízené kurzy svářečské školy:

- základní kurz svařování el. obloukem ZK 111 1.1
- základní kurz svařování el. obloukem ZK 135 1.1
- základní kurz svařování plamenem ZK 311 1.1
- základní kurz svařování a řezání kyslíkem ZK 135 1.1 + ZP 81-2 1.1
- doškolení řezání kyslíkem ZP 81-2 1.1
- základní kurz polyfúzního svařování plastů – polypropylén ZK 15 P2, základní kurz polyfúzního svařování plastů – polyetylén, polybuten ZK 15 P 3
- základní kurz svařování elektrotvarovkou polypropylén ZK 16 P 2
- zaškolení pro plamenové pájení mědi ZP 942/912-8/9 31
- předkvalifikace ZU 2.2.2. 12 na ZK 15 P 2
- periodické školení svářeče (ocel + plast)
- periodické školení svářeče (ocel)
- periodické školení svářeče (plast).

## Svářečské kurzy uskutečněné v roce 2018

období	firma, instituce	Název rekvalifikačního kurzu	počet účastníků	výnosy v Kč
01/2018	individuální plátce	ZK 135 1.1	1	5 000
01/2018	individuální plátce	ZK 15 P2	1	3 100
01/2018	SŠTaS Karviná	ZK 15 P2	7	18 200
01/2018	HTS	ZK 15 P2	1	2 850
04/2018	ÚP	ZP 942-912-8/9	1	2 450
05/2018	individuální plátci	ZK 15 P2	2	6 200
05/2018	individuální plátce	ZK 15 P2	1	2 850
05/2018	ÚP	ZK 15 P2	1	3 100
11/2018	SŠTaS Karviná	ZK 15 P2	8	20 800
01-12/2018	individuální plátci	periodické přezkoušení	38	16 792
<b>Celkem</b>			61	81 342

### Hostinská činnost

Výnosy	64 904 Kč
Náklady	59 730 Kč
Hospodářský výsledek – zisk po zdanění	5 174 Kč

V hostinské činnosti je zahrnuto stravování cizích strážníků a příležitostní akce, kdy si např. firmy objednají stravování v rámci ubytování, případně školení konaných v prostorách školy.

### Pronájem majetku

Výnosy	420 874 Kč
Náklady	336 988 Kč
Hospodářský výsledek – zisk po zdanění	83 886 Kč

Organizace rovněž pronajímá nevyužitá nebytová prostory externím firmám jako kanceláře.

## **7. Peněžní fondy**

### **Fond odměn – účet 411**

Stav k 01.01.2018	1 101,79 Kč
Tvorba	0,00 Kč
Čerpání	0,00 Kč
Stav k 31.12.2018	1 101,79 Kč
Finančně kryto	1 101,79 Kč

### **Rezervní fond ze zlepšeného výsledku hospodaření - účet 413**

Stav k 01.01.2018	0,00 Kč
Tvorba	7 801,23 Kč
Čerpání	7 801,23 Kč
Stav k 31.12.2018	0,00 Kč
Finančně kryto	0,00 Kč

### **Rezervní fond z ostatních titulů – účet 414**

Stav k 01.01.2018	57 489,00 Kč
Tvorba	220 200,00 Kč
Čerpání	128 904,47 Kč
Stav k 31.12.2018	91 295,53 Kč
Finančně kryto	91 295,53 Kč

### **Fond investic – účet 416**

Stav k 01.01.2018	635 076,96 Kč
Tvorba	3 631 613,96 Kč
Čerpání	1 286 427,00 Kč
Stav k 31.12.2018	2 345 186,96 Kč
Finančně kryto	2 345 186,96 Kč

## FKSP – účet 412

Stav k 01.01.2018	197 173,41 Kč
Tvorba	796 472,41 Kč
Čerpání	591 274,73 Kč
Stav k 31.12.2018	205 198,68 Kč
Finančně kryto	205 198,68 Kč

Podrobné informace k čerpání jednotlivých fondů jsou uvedeny v tabulce „Tvorba a použití peněžních fondů“, která je přiložena v tabulkové části.

## **8. Pohledávky**

Ke dni 31.12.2018 naše organizace evidovala pohledávky v celkové výši 5 573 337,09 Kč.

### **Struktura pohledávek dle jednotlivých účtů:**

Účet		Částka
<b>311</b>	Pohledávky za odběrateli – faktury za pronájmy, PPŽ vyúčtované firmám	365 795,00 Kč
<b>314</b>	Poskytnuté provozní zálohy – energie, předplatné časopisů	445 970,41 Kč
<b>315</b>	Jiné pohledávky z hlavní činnosti – předpis ubytování žáků na DM	122,00 Kč
<b>377</b>	Jiné pohledávky z obchodních vztahů – nedobytné pohledávky, přijaté zálohy na komerční ubytování	238 751,00 Kč
<b>381</b>	Náklady příštích období	237 113,74 Kč
<b>388</b>	Dohadné účty aktivní	4 285 304,94 Kč
<b>Celkem pohledávky</b>		<b>5 573 337,09 Kč</b>

Veškeré pohledávky starší tří let se po ukončení exekucí nebo konkurzů v organizaci vykazují jako nedobytné pohledávky. Řada nedobytných pohledávek byla převzata při optimalizaci sítě škol, kdy došlo ke sloučení naší organizace s bývalým SOU stavebním na ul. Opletalova, Havířov-Šumbark.

Pokud bude mít organizace v roce 2019 volné prostředky z vlastních zdrojů, přistoupí k odpisu pohledávek, jejichž jednotlivá hodnota nepřesahuje 20 tis. Kč.



## 9. Závazky

Ke dni 31.12.2018 naše organizace evidovala závazky v celkové výši 14 890 883,28 Kč.

### Struktura závazků dle jednotlivých účtů:

Účet		Částka
321	Dodavatelé	211 242,99 Kč
324	Krátkodobé přijaté zálohy – ozdravné pobyty, přijaté zálohy od odběr., zálohy na stravování žáků, přijaté kauce na stravovací čipy, zálohy na stravování zaměstnanců, zálohy na stravování cizích strážníků, přijaté kauce na docházkové čipy žáků	279 397,52 Kč
331	Zaměstnanci	2 242 740,00 Kč
333	Jiné závazky vůči zaměstnancům	1 239,00 Kč
336	Sociální zabezpečení	811 845,00 Kč
337	Zdravotní pojištění	348 640,00 Kč
342	Daně a poplatky	351 864,00 Kč
343	Daň z přidané hodnoty	85 107,00 Kč
374	Krátkodobé přijaté zálohy na transfery	390 038,00 Kč
383	Výdaje příštích období	6 765,00 Kč
384	Výnosy příštích období	28 566,97 Kč
389	Dohadné účty pasivní	626 218,39 Kč
378	Ostatní krátkodobé závazky - přijaté kauce na profesní kvalifikace, nevyplacená PPŽ, vratné kauce na komerční ubytování	116 334,04 Kč
472	Dlouhodobé přijaté zálohy na transfery – projekt Erasmus+, projekt OKAP	9 390 885,37 Kč
<b>Celkem závazky</b>		<b>14 890 883,28 Kč</b>

## **D) VÝSLEDKY KONTROL**

V roce 2018 proběhly v organizaci tyto kontroly:

➤ **Česká školní inspekce, Moravskoslezský inspektorát**

*Datum provedení kontroly:*

10.01.-12.01. a 15.01.2018

*Předmět kontroly:*

Kontrola dodržování vybraných ustanovení školského zákona a souvisejících prováděcích právních předpisů, které se vztahují k poskytování vzdělávání a školských služeb podle § 174 odst. 2 písm. d) školského zákona, ve znění účinném v kontrolovaném období.

*Závěr:*

Nebyly zjištěny nedostatky. Návrh na zlepšení stavu školy – vést povinnou dokumentaci školy v souladu s příslušnými právními předpisy, klást větší důraz na kontrolní činnost. Nebyly zjištěny nedostatky.

➤ **Oblastní inspektorát práce pro Moravskoslezský kraj a Olomoucký kraj**

*Datum provedení kontroly:*

20.09.2018

*Předmět kontroly:*

Dodržování povinností vymezených v ustanovení § 3 odst. 1 zákona č. 251/2005 Sb., o inspekci práce, ve znění pozdějších předpisů se zaměřením zejména na

- dodržování povinností vyplývajících z právních předpisů k zajištění bezpečnosti práce
- dodržování povinností vyplývajících z právních předpisů k zajištění bezpečnosti provozu technických zařízení se zvýšenou mírou ohrožení života a zdraví a právních předpisů o bezpečnosti provozu vyhrazených technických zařízení

*Závěr:*

Byly zjištěny nedostatky, které byly ve stanoveném termínu odstraněny.

## **E) VYHODNOCENÍ PLNĚNÍ POVINNÉHO PODÍLU DLE ZÁKONA Č. 435/2004 Sb., O ZAMĚSTNANOSTI, VE ZNĚNÍ POZDĚJŠÍCH PŘEDPISŮ**

Plnění povinného podílu osob se zdravotním postižením na celkovém počtu zaměstnanců zaměstnavatele podle § 83 zákona č. 435/2004 Sb. činí za rok 2018 z průměrného ročního přepočteného počtu zaměstnanců 80,93 osob – 3,23 osob, tj. 4 %.

Zaměstnavatel splnil svou povinnost

- zaměstnáním 2,14 osob (přepočtený stav) a
- odběrem výrobků a služeb v přepočtu za 1,88 osob.

## ***F) POSKYTOVÁNÍ INFORMACÍ PODLE ZÁKONA č. 106/1999 Sb., O SVOBODNÉM PŘÍSTUPU K INFORMACÍM, VE ZNĚNÍ POZDĚJŠÍCH PŘEDPISŮ***

Dle zákona č. 106/1999 Sb., o svobodném přístupu k informacím, mají subjekty veřejné správy povinnost poskytovat informace vztahující se k jejich působnosti.

Organizace poskytuje informace žadatelům na základě žádosti nebo zveřejněním. Zveřejnění informací probíhá formou vyvěšení na úřední desce školy, na internetových stránkách školy ([www.ssto-havirov.cz](http://www.ssto-havirov.cz)) nebo jsou přístupné v sídle školy na sekretariátě ředitele školy.

## ***G) INFORMACE O TERMÍNU A ZPŮSOBU SEZNÁMENÍ ZAMĚSTNANCŮ ORGANIZACE SE ZPRÁVOU O ČINNOSTI A O PROJEDNÁNÍ ZPRÁVY SE ŠKOLSKOU RADOU***

Zpráva o činnosti za rok 2018 byla projednána školskou radou dne 14.03.2019. Se zaměstnanci bude zpráva projednána na poradách jednotlivých úseků prostřednictvím vedoucích pracovníků v měsíci březnu 2018.

## ***H) INFORMACE O ZÁVODNÍM STRAVOVÁNÍ ZAMĚSTNANCŮ ORGANIZACE***

Závodní stravování je zajišťováno ve vlastním stravovacím zařízení (školní jídelna). V době prázdnin je stravování zaměstnanců řešeno pomocí stravovacích poukázek Gastro Pass od společnosti Centrála Sodexo Pass Česká republika a. s.

### **Kalkulace nákladů ceny oběda pro zaměstnance:**

limit potravin	26,95 Kč
osobní a věcné náklady	21,05 Kč
provozní režie	5,00 Kč
úhrada zaměstnance	28,00 Kč
příspěvek FKSP	2,60 Kč

### **Náhradní stravování – stravovací poukázky Gastro Pass v hodnotě 70 Kč:**

úhrada zaměstnance	28,00 Kč
příspěvek FKSP	3,50 Kč
náklady organizace	38,50 Kč

## ***I) TABULKOVÁ ČÁST VČETNĚ FINANČNÍCH VÝKAZŮ***

Tabulka č. 1 – Přehled nákladů, výnosů a výsledek hospodaření z hlavní a doplňkové činnosti

Tabulka č. 2 – Přehled o plnění plánu hospodaření

Formulář EKO 007 – Tvorba a použití peněžních fondů

Formulář EKO 002 – Stav pohledávek a závazků po lhůtě splatnosti

Formulář EKO 003 – Doplňková činnost

Formulář SK 405 – Krytí účtů peněžních fondů a závazků z vyúčtování mezd

Výkaz zisků a ztrát

Rozvaha

Příloha

V Havířově dne 14.03.2019

Ing. Pavel Viertigroch  
za školskou radu

Mgr. Jaroslav Knopp, MBA  
ředitel školy